



3 year guarantee / Garantie 3 ans

**OK** (TRIACT-LOCK)

CE 0082

EAC TPTC 019/2011

EN 362: 2004

EN 12275: 2013

Locking carabiner  
Connecteur à verrouillage

## WARNING / ATTENTION

Activities involving the use of this equipment are inherently dangerous. You are responsible for your own actions and decisions.

Before using this equipment, you must:  
- Read and understand all Instructions for Use.  
- Get specific training in its proper use.  
- Become acquainted with its capabilities and limitations.  
- Understand and accept the risks involved.



**FAILURE TO HEED ANY OF THESE WARNINGS MAY RESULT IN SEVERE INJURY OR DEATH.**

Les activités impliquant l'utilisation de cet équipement sont par nature dangereuses. Vous êtes responsable de vos actes, de vos décisions et de votre sécurité.

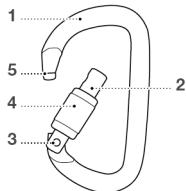
Avant d'utiliser cet équipement, vous devez :  
- Lire et comprendre toutes les instructions d'utilisation.  
- Vous former spécifiquement à l'utilisation de cet équipement.  
- Vous familiariser avec votre équipement, apprendre à connaître ses performances et ses limites.  
- Comprendre et accepter les risques induits.



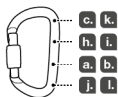
**LE NON-RESPECT D'UN SEUL DE CES AVERTISSEMENTS PEUT ÊTRE LA CAUSE DE BLESSURES GRAVES OU MORTELLES.**

1. Field of application (text part)  
Champ d'application (partie texte)

2. Nomenclature



Traceability and markings  
Traçabilité et marquage



CE 0082

APAVE SUDEUROPE SAS  
8 rue Jean-Jacques Verazza  
Z.A.C. Saumaty-Seon - CS 60193  
13322 Marseille CEDEX 16 France  
N°0082

c. Individual number / Numéro individuel

00 000 AA 0000

d.  
e.  
f.  
g.

3. Inspection, points to verify  
Contrôle, points à vérifier



PPE checking  
Vérification EPI  
PETZL.COM

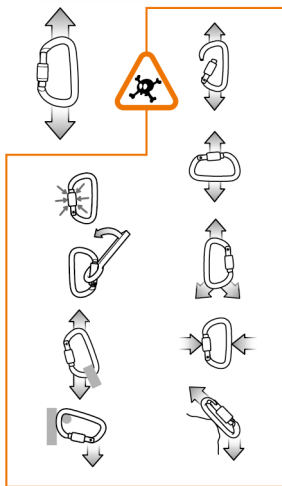


4. Compatibility (text part)  
Compatibilité (partie texte)

5. Carabiner positioning  
Positionnement du connecteur

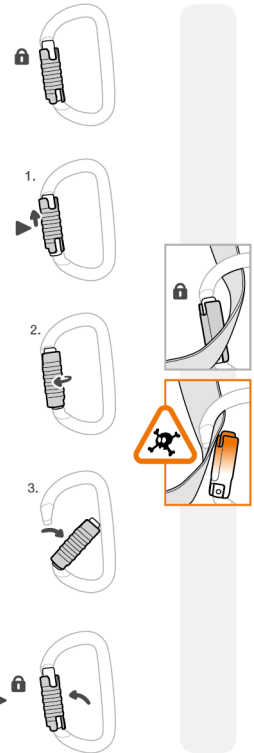


CONNECTORS  
Technical tips  
Conseils techniques  
PETZL.COM



6. Opening/closing  
Ouverture / Fermeture

TRIACT-LOCK (TL)



PETZL.COM



Latest version  
Dernière version



Other languages  
Autres langues



Technical tips  
Conseils techniques



PPE checking  
Fiche de contrôle EPI

Warning symbols / Panneaux d'alertes



Sustaining our Community  
Au service de la Communauté  
FONDATION-PETZL.ORG

PETZL  
F-39920 Crolles  
Cidex 105A  
PETZL.COM

ISO 9001 © Petzl




100%

**7. Additional information**  
Informations complémentaires

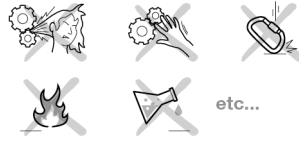
**A. Lifetime**  
Durée de vie

 unlimited  
illimitée

**B. Acceptable T°**  
T° tolérées

 + 80°C / + 176°F  
- 40°C / - 40°F

**C. Precautions for use**  
Précautions d'usage



etc...

**D. Cleaning / Nettoyage**



+ 30°C maxi.  
+ 86°F maxi.

**E. Drying / Séchage**



+ 30°C maxi.  
+ 86°F maxi.

**F. Storage - Transport**  
Stockage - transport



**G. Maintenance**  
Entretien



**H. Modifications - Repairs**  
Modifications - Réparations

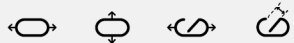


→ Petzl

**I. FAQ - Contact**  
Questions - Contact



→ [petzl.com](http://petzl.com)



Standards / Normes

**OK TL**

24 kN

8 kN

7 kN

20 mm

EN 362: 2004 B

EN 12275: 2013 B

**UIAA**

**EN** TPTC019/  
2011

These instructions explain how to correctly use your equipment. Only certain techniques and uses are described.

The warning symbols inform you of some potential dangers related to the use of your equipment, but it is impossible to describe them all. Check Petzl.com for updates and additional information.

You are responsible for heeding each warning and using your equipment correctly. Any misuse of this equipment will create additional dangers. Contact Petzl if you have any doubts or difficulty understanding these instructions.

## 1. Field of application

Personal protective equipment (PPE) used for fall protection.

EN 362: 2004 class B (basic), EN 12275: 2013 class B (basic).

TRIACT-LOCK auto-locking carabiner designed for activities with a risk of falls from height.

This product meets the requirements of Regulation (EU) 2016/425 on personal protective equipment. The EU declaration of conformity is available at Petzl.com. This product must not be pushed beyond its limits, nor be used for any purpose other than that for which it is designed.

## Responsibility

### WARNING

**Activities involving the use of this equipment are inherently dangerous. You are responsible for your own actions, decisions and safety.**

Before using this equipment, you must:

- Read and understand all Instructions for Use.
- Get specific training in its proper use.
- Become acquainted with its capabilities and limitations.
- Understand and accept the risks involved.

**Failure to heed any of these warnings may result in severe injury or death.**

This product must only be used by competent and responsible persons, or those placed under the direct and visual control of a competent and responsible person. You are responsible for your actions, your decisions and your safety and you assume the consequences of same, if you are not able, or not in a position to assume this responsibility, or if you do not fully understand the Instructions for Use, do not use this equipment.

## 2. Nomenclature

(1) Frame, (2) Gate, (3) Rivet, (4) Locking sleeve, (5) Keylock.

Principal materials: aluminum.

## 3. Inspection, points to verify

Your safety is related to the integrity of your equipment.

Petzl recommends a detailed inspection by a competent person at least once every 12 months (depending on current regulations in your country, and your conditions of usage). Follow the procedures described at Petzl.com. Record the results on your PPE inspection form: type, model, manufacturer contact info, serial number or individual number, dates: manufacture, purchase, first use, next periodic inspection; problems, comments, inspector's name and signature.

**Before each use**

Verify the absence of any cracks, deformation, corrosion or wear on the frame, rivet, gate, and locking sleeve. Verify that the gate opens, and that it closes automatically and completely. The Keylock hole must not be blocked or plugged. Check that the locking sleeve locks and unlocks.

**During use**

Verify that the carabiner is always loaded on the major axis.

Regularly check that the locking sleeve is locked. Avoid any pressure or rubbing that could unlock the gate or damage the locking sleeve.

It is important to regularly monitor the condition of the product and its connections to the other equipment in the system. Make sure that all items of equipment are correctly positioned with respect to each other.

## 4. Compatibility

Verify that this product is compatible with the other elements of the system in your application (compatible = good functional interaction).

Equipment used with your connector must meet current standards in your country (e.g. EN 354 lanyard for work).

## 5. Carabiner positioning

**A carabiner is not indestructible.**

A carabiner is strongest when loaded on the major axis, with the gate closed.

Loading a carabiner in any other way (e.g. on the minor axis or with the gate open) is dangerous and can reduce its strength.

For more information, see the Technical tips for connectors at Petzl.com.

## 6. Opening/closing

The carabiner must be used with the gate closed and the sleeve locked.

Check each time you close it to ensure it is completely locked.

## 7. Additional information

- In a fall arrest system, the length of the connector affects the fall distance.

- You must have a rescue plan and the means to rapidly implement it in case of difficulties encountered while using this equipment.

- The anchor point for the system should preferably be located above the user's position and should meet the requirements of the EN 795 standard (12 kN minimum strength).

- In a fall arrest system, it is essential to check the required clearance below the user before each use, in order to avoid hitting the ground or an obstacle in case of a fall.

- Make sure that the anchor point is correctly positioned, in order to limit the risk and the length of a fall.

- A fall arrest harness is the only device allowable for supporting the body in a fall arrest system.

- When using multiple items of equipment, a dangerous situation can arise in which the safety function of an item of equipment can be affected by the safety function of another item of equipment.

- WARNING - DANGER: ensure that your products do not rub against abrasive or sharp surfaces.

- Users must be medically fit for activities at height. WARNING: inert suspension in a harness can result in serious injury or death.

- The Instructions for Use for each item of equipment used in conjunction with this product must be followed.

- The Instructions for Use must be provided to the user of this equipment, in the language of the country where the equipment is used.

- Make sure the markings on the product are legible.

**When to retire your equipment:**

WARNING: an exceptional event can lead you to retire a product after only one use, depending on the type and intensity of usage and the environment of usage (harsh environments, marine environments, sharp edges, extreme temperatures, chemicals...).

A product must be retired when:

- It has been subjected to a major fall or load.

- It fails to pass inspection. You have any doubt as to its reliability.

- You do not know its full usage history.

- When it becomes obsolete due to changes in legislation, standards, technique or incompatibility with other equipment...

Destroy these products to prevent further use.

**Icons:**

**A. Unlimited lifetime - B. Acceptable temperatures - C. Usage precautions**

**- D. Cleaning - E. Drying - F. Storage/transport - G. Maintenance - H.**

**Modifications/repairs** (prohibited outside of Petzl facilities, except replacement parts) - **I. Questions/contact**

### 3-year guarantee

Against any material or manufacturing defect. Exclusions: normal wear and tear, oxidation, modifications or alterations, incorrect storage, poor maintenance, negligence, uses for which this product is not designed.

### Warning symbols

1. Situation presenting an imminent risk of serious injury or death. 2. Exposure to a potential risk of accident or injury. 3. Important information on the functioning or performance of your product. 4. Equipment incompatibility.

### Traceability and markings

a. Meets PPE regulatory requirements. Notified body performing the EU type examination - b. Number of the notified body responsible for the production control of this PPE - c. Traceability: datamatrix - d. Year of manufacture - e. Day of manufacture - f. Control or name of inspector - g. Incrementation - h. Strength - i. Standards - j. Read the Instructions for Use carefully - k. Model identification - l. Class B (basic)

## FR

Cette notice explique comment utiliser correctement votre équipement. Seuls certains usages et techniques sont présentés.

Les panneaux d'alerte vous informent de certains dangers potentiels liés à l'utilisation de votre équipement, mais il est impossible de tous les décrire. Prenez connaissance des mises à jour et informations complémentaires sur Petzl.com. Vous êtes responsable de la prise en compte de chaque alerte et de l'usage correct de votre équipement. Toute mauvaise utilisation de cet équipement sera à l'origine de dangers additionnels. Contactez Petzl si vous avez des doutes ou des difficultés de compréhension.

## 1. Champ d'application

Équipement de protection individuelle (EPI) contre les chutes de hauteur.

EN 362 : 2004 classe B (base), EN 12275 : 2013 classe B (base).

Mousqueton à verrouillage automatique TRIACT-LOCK destiné aux activités présentant un risque de chute de hauteur.

Ce produit est conforme au règlement (UE) 2016/425 relatif aux équipements de protection individuelle. La déclaration de conformité UE est disponible sur Petzl.com.

Ce produit ne doit pas être sollicité au-delà de ses limites ou dans toute autre situation que celle pour laquelle il est prévu.

## Responsabilité

### ATTENTION

**Les activités impliquant l'utilisation de cet équipement sont par nature dangereuses.**

**Vous êtes responsable de vos actes, de vos décisions et de votre sécurité.**

Avant d'utiliser cet équipement, vous devez :

- Lire et comprendre toutes les instructions d'utilisation.
- Vous former spécifiquement à l'utilisation de cet équipement.
- Vous familiariser avec votre équipement, apprendre à connaître ses performances et ses limites.
- Comprendre et accepter les risques induits.

**Le non-respect d'un seul de ces avertissements peut être la cause de blessures graves ou mortelles.**

Ce produit ne doit être utilisé que par des personnes compétentes et avisées ou placées sous le contrôle visuel direct d'une personne compétente et avisée. Vous êtes responsable de vos actes, de vos décisions et de votre sécurité et en assumez les conséquences. Si vous n'êtes pas en mesure d'assumer cette responsabilité, ou si vous n'avez pas bien compris les instructions d'utilisation, n'utilisez pas cet équipement.

## 2. Nomenclature

(1) Corps, (2) Doigt, (3) Rivet, (4) Bague de verrouillage, (5) Keylock.

Matériaux principaux : aluminium.

## 3. Contrôle, points à vérifier

Votre sécurité est liée à l'intégrité de votre équipement.

Petzl conseille une vérification approfondie, par une personne compétente, au minimum tous les 12 mois (en fonction de la réglementation en vigueur dans votre pays et de vos conditions d'utilisation). Respectez les modes opératoires décrits sur le site Petzl.com. Enregistrez les résultats sur la fiche de vie de votre EPI : type, modèle, coordonnées du fabricant, numéro de série ou numéro individuel, dates : fabrication, achat, première utilisation, prochains examens périodiques, défauts, remarques, nom et signature du contrôleur.

### Avant toute utilisation

Vérifiez l'absence de fissures, déformations, corrosion, usure (sur le corps, rivet, doigt et la bague). Vérifiez l'ouverture et la fermeture automatique complète du doigt. Le trou du Keylock ne doit pas être encombré ou bouché. Vérifiez le verrouillage et déverrouillage de la bague.

### Pendant l'utilisation

Vérifiez que le mousqueton travaille toujours selon le grand axe. Surveillez régulièrement le verrouillage de la bague. Évitez toute pression ou frottement qui pourrait provoquer un déverrouillage du doigt ou endommager la bague.

Il est important de contrôler régulièrement l'état du produit et de ses connexions avec les autres équipements du système. Assurez-vous du bon positionnement des équipements les uns par rapport aux autres.

## 4. Compatibilité

Vérifiez la compatibilité de ce produit avec les autres éléments du système dans votre application (compatibilité = bonne interaction fonctionnelle). Les éléments utilisés avec votre connecteur doivent être conformes aux normes en vigueur dans votre pays (longe EN 354 pour le travail, par exemple).

## 5. Positionnement du mousqueton

**Un mousqueton n'est pas indestructible.**

Un mousqueton offre la résistance maximum dans le grand axe et doigt fermé.

Solliciter un mousqueton de toute autre manière est dangereux et réduit sa résistance, par exemple dans le petit axe ou doigt ouvert.

Pour plus d'informations, consultez les Conseils techniques sur les connecteurs sur Petzl.com.

## 6. Ouverture/fermeture

Le mousqueton doit être utilisé doigt fermé et bague verrouillée.

Vérifiez que le verrouillage est complet à chaque fermeture.

## 7. Informations complémentaires

- Dans un système d'arrêt des chutes, la longueur du connecteur influe sur la hauteur de chute.

- Prévoyez les moyens de secours nécessaires pour intervenir rapidement en cas de difficultés.

- L'amarrage du système doit être de préférence situé au-dessus de la position de l'utilisateur et répondre aux exigences EN 795 (résistance minimum 12 kN).

- Dans un système d'arrêt des chutes, il est essentiel de vérifier l'espace libre requis sous l'utilisateur, avant chaque utilisation, afin d'éviter toute collision avec le sol, ou un obstacle, en cas de chute.

- Veillez à ce que le point d'amarrage soit correctement positionné, afin de limiter le risque et la hauteur de chute.

- Un harnais d'antichute est le seul dispositif de préhension du corps qu'il soit permis d'utiliser dans un système d'arrêt des chutes.

- Un danger peut survenir lors de l'utilisation de plusieurs équipements dans laquelle la fonction de sécurité de l'un des équipements peut être affectée par la fonction de sécurité d'un autre équipement.

- ATTENTION DANGER, veillez à ce que vos produits ne frottent pas sur des matériaux abrasifs ou pièces coupantes.

- Les utilisateurs doivent être médicalement aptes aux activités en hauteur.

ATTENTION, (des suspendu et inerte dans un harnais peut déclencher des troubles physiologiques graves ou la mort.

- Les instructions d'utilisation définies dans les notices de chaque équipement associé à ce produit doivent être respectées.

- Les instructions d'utilisation doivent être fournies à l'utilisateur de cet équipement dans la langue du pays d'utilisation.

- Assurez-vous de la lisibilité des marquages sur le produit.

### Mise au rebut :

ATTENTION, un événement exceptionnel peut vous conduire à rebuter un produit après une seule utilisation (type et intensité d'utilisation, environnements d'utilisation : milieux agressifs, milieux marins, arêtes coupantes, températures extrêmes, produits chimiques...).

Un produit doit être rebuté quand :

- Il a subi une chute ou un effort important.
- Le résultat des vérifications du produit n'est pas satisfaisant. Vous avez un doute sur sa fiabilité.

- Vous ne connaissez pas son historique complet d'utilisation.

- Quand son usage est obsolète (évolution législative, normative, technique ou incompatibilité avec d'autres équipements...).

Détruisez ces produits pour éviter une future utilisation.

### Pictogrammes :

**A. Durée de vie illimitée - B. Températures tolérées - C. Précautions d'usage - D. Nettoyage - E. Séchage - F. Stockage/transport - G. Entretien - H.**

**Modifications/réparations** (interdites hors des ateliers Petzl, sauf pièces de rechange) - **I. Questions/contact**

### Garantie 3 ans

Contre tout défaut de matière ou fabrication. Sont exclus : usure normale, oxydation, modifications ou retouches, mauvais stockage, mauvais entretien, négligences, utilisations pour lesquelles ce produit n'est pas destiné.

### Panneaux d'alerte

1. Situation présentant un risque imminent de blessure grave ou mortelle. 2. Exposition à un risque potentiel d'accident ou de blessure. 3. Information importante sur le fonctionnement ou les performances de votre produit. 4. Incompatibilité matérielle.

### Traçabilité et marquage

a. Conforme aux exigences du règlement EPI. Organisme notifié pour l'examen UE de type - b. Numéro de l'organisme notifié pour le contrôle de production de cet EPI - c. Traçabilité : datamatrix - d. Année de fabrication - e. Jour de fabrication - f. Contrôle ou nom du contrôleur - g. Incrementation - h. Résistance - l. Normes - j. Lire attentivement la notice technique - k. Identification du modèle - l. Classe B (base)

In dieser Gebrauchsanweisung wird erklärt, wie Sie Ihr Produkt richtig verwenden. Es werden nur einige der Verwendungen und Techniken dargestellt. Die Warnhinweise informieren Sie über mögliche Gefahren bezüglich der Verwendung Ihres Produkts. Es ist jedoch nicht möglich, alle erwäglichen Fälle zu beschreiben. Bitte nehmen Sie Kenntnis von den Aktualisierungen und zusätzlichen Informationen auf Petzl.com.

Sie sind für die Beachtung der Warnhinweise und für die sachgemäße Verwendung Ihres Produkts verantwortlich. Jede fehlerhafte Verwendung des Produkts bedeutet eine zusätzliche Gefahrenquelle. Wenn Sie Zweifel haben oder etwas nicht richtig verstehen, wenden Sie sich bitte an Petzl.

## 1. Anwendungsbereich

Persönliche Schutzausrüstung (PSA) zum Schutz gegen Absturz.  
EN 362: 2004 Klasse B (Basismodell), EN 12275: 2013 Klasse B (Basismodell).  
Karabiner mit automatischer TRIACT-LOCK-Verriegelung für Aktivitäten, bei denen ein Absturzrisiko besteht.

Das Produkt entspricht der PSA-Verordnung (EU) 2016/425. Die EU-Konformitätserklärung ist auf Petzl.com verfügbar.  
Dieses Produkt darf nicht über seine Grenzen hinaus belastet werden. Es darf ausschließlich zu dem Zweck verwendet werden, für den es entwickelt wurde.

## Haftung

### WARNUNG

**Aktivitäten, bei denen diese Ausrüstung zum Einsatz kommt, sind naturgemäß gefährlich.**

**Für Ihre Handlungen, Entscheidungen und für Ihre Sicherheit sind Sie selbst verantwortlich.**

Vor dem Gebrauch dieser Ausrüstung müssen Sie:

- Die Gebrauchsanleitung vollständig lesen und verstehen.
- Fachgerecht zur richtigen Benutzung der Ausrüstung ausgebildet sein.
- Sich mit Ihrer Ausrüstung vertraut machen, die Möglichkeiten und Grenzen kennen lernen.

- Die mit dem Einsatz verbundenen Risiken verstehen und akzeptieren.

**Die Nichtberücksichtigung auch nur einer dieser Warnungen kann zu schweren Verletzungen oder sogar Tod führen.**

Dieses Produkt darf nur von kompetenten und besonnenen Personen verwendet werden oder von Personen, die unter der direkten Aufsicht und visuellen Kontrolle einer kompetenten und besonnenen Person stehen.

Sie sind für Ihre Handlungen, Entscheidungen und für Ihre Sicherheit verantwortlich und tragen die Konsequenzen. Wenn Sie nicht in der Lage sind, diese Verantwortung zu übernehmen, oder wenn Sie die Gebrauchshinweise nicht richtig verstanden haben, benutzen Sie diese Ausrüstung nicht.

## 2. Benennung der Teile

(1) Körper, (2) Schnapper, (3) Niete, (4) Verriegelungshülse, (5) Keylock.  
Hauptmaterialien: Aluminium.

## 3. Überprüfung, zu kontrollierende Punkte

Ihre Sicherheit hängt vom Zustand Ihrer Ausrüstung ab.  
Petzl empfiehlt, mindestens alle 12 Monate (entsprechend den in Ihrem Land geltenden Vorschriften und den Nutzungsbedingungen) eine eingehende Überprüfung durch eine kompetente Person durchführen zu lassen. Bitte beachten Sie die auf Petzl.com beschriebenen Vorgehensweisen. Tragen Sie die Ergebnisse in den Prüfbericht Ihrer PSA ein: Typ, Modell, Kontaktinformation des Herstellers, Seriennummer oder individuelle Nummer, Daten: Herstellung, Kauf, erste Anwendung, nächste regelmäßige Überprüfung, Probleme, Bemerkungen, Name und Unterschrift des Prüfers.

### Vor jedem Einsatz

Vergewissern Sie sich, dass Körper, Niete, Schnapper und Verriegelungshülse keine Risse, Deformierungen, Korrosions- oder Abnutzungserscheinungen aufweisen. Überprüfen Sie das Öffnen und automatische Schließen des Schnappers. Der Keylock-Schlitz darf nicht blockiert oder verstopft sein. Überprüfen Sie die Ver- und Entriegelung der Hülse.

### Während des Gebrauchs

Vergewissern Sie sich, dass der Karabiner immer in der Längsachse belastet wird. Kontrollieren Sie die Verriegelung der Hülse in regelmäßigen Abständen. Vermeiden Sie jeglichen Druck oder Reibung, da dies zur Entriegelung des Schnappers bzw. zur Beschädigung der Verriegelungshülse führen könnte. Es ist unerlässlich, den Zustand des Produkts und seiner Verbindungen mit anderen Ausrüstungsgegenständen im System regelmäßig zu überprüfen. Stellen Sie stets sicher, dass die einzelnen Ausrüstungsgegenstände im System richtig zueinander positioniert sind.

## 4. Kompatibilität

Überprüfen Sie die Kompatibilität dieses Produkts mit den anderen Elementen Ihres Systems (Kompatibilität = funktionelles Zusammenspiel).  
Die mit Ihrem Verbindungselement verwendeten Ausrüstungselemente müssen mit den in Ihrem Land geltenden Normen übereinstimmen (z.B. Verbindungsmittel EN 354 für den Arbeitseinsatz).

## 5. Positionierung des Karabiners

### Ein Karabiner ist nicht unzerstörbar.

Ein Karabiner weist die maximale Bruchlast in der Längsachse und bei geschlossenem Schnapper auf. Jede andere Belastung (z.B. Querbelastung oder bei offenem Schnapper) reduziert die Bruchlast des Karabiners und ist daher gefährlich.

Weitere Informationen finden Sie in den technischen Tipps zum Thema Verbindungselemente auf Petzl.com.

## 6. Öffnen/Schließen

Der Karabiner muss mit geschlossenem Schnapper und verriegelter Hülse verwendet werden.

Vergewissern Sie sich bei jedem Schließvorgang, dass die Hülse vollständig verriegelt ist.

## 7. Zusätzliche Informationen

- Bei einem Auffangsystem muss die Länge des Verbindungselements berücksichtigt werden, da diese die Sturzhöhe beeinflusst.
- Der Benutzer muss für eventuelle Schwierigkeiten, die während der Anwendung dieses Produkts auftreten können, Rettungsmöglichkeiten planen.
- Der Fixpunkt des Systems sollte oberhalb der Position des Benutzers errichtet werden und sollte den Anforderungen der Norm EN 795 entsprechen. Die Mindestbruchlast des Fixpunktes muss 12 kN betragen.
- In einem Auffangsystem ist vor jeder Benutzung sicherzustellen, dass genügend Sturzraum unter dem Anwender vorhanden ist, so dass er im Falle eines Sturzes nicht auf den Boden oder auf ein Hindernis schlägt.
- Achten Sie darauf, dass der Fixpunkt richtig platziert ist, um das Risiko und die Höhe eines Sturzes zu reduzieren.
- In einem Auffangsystem ist zum Halten des Körpers ausschließlich ein Auffanggurt zulässig.
- Werden mehrere Ausrüstungsgegenstände zusammen verwendet, kann es zu gefährlichen Situationen kommen, wenn die Sicherheitsfunktion eines Gegenstands durch einen anderen Ausrüstungsgegenstand behindert wird.
- ACHTUNG - GEFAHR: Achten Sie darauf, dass die Produkte nicht an rauhen Materialien oder scharfkantigen Gegenständen reiben.
- Anwender müssen für Aktivitäten in der Höhe gesundheitlich in guter Verfassung sein. WARNUNG: Das regungslose Hängen in einem Gurt kann zu schweren Verletzungen oder sogar Tod führen (Hängetrauma).
- Die Gebrauchsanleitungen für jeden Ausrüstungsgegenstand, der zusammen mit diesem Produkt verwendet wird, müssen unbedingt befolgt werden.
- Die Gebrauchsanleitungen müssen allen Benutzern dieser Ausrüstung in Landessprache zur Verfügung gestellt werden.

- Vergewissern Sie sich, dass die Markierungen auf dem Produkt lesbar sind.

### Aussondern von Ausrüstung:

- ACHTUNG: Außergewöhnliche Umstände können die Aussonderung eines Produkts nach einer einmaligen Anwendung erforderlich machen (Art und Intensität der Benutzung, Anwendungsbereich: aggressive Umgebungen, Meeresklima, scharfe Kanten, extreme Temperaturen, Chemikalien usw.).  
In folgenden Fällen muss ein Produkt ausgedient werden:  
- Es wurde einem schweren Sturz oder einer schweren Belastung ausgesetzt.  
- Das Produkt fällt bei der PSA-Überprüfung durch. Sie bezweifeln seine Zuverlässigkeit.  
- Die vollständige Gebrauchsgeschichte ist nicht bekannt.  
- Das Produkt ist veraltet (Änderung der gesetzlichen Bestimmungen, der Normen oder der technischen Vorschriften, Inkompatibilität mit anderen Ausrüstungsgegenständen usw.).  
Zerstören und entsorgen Sie diese Produkte, um ihren weiteren Gebrauch zu verhindern.

### Zeichenerklärungen:

- A. Unbegrenzte Lebensdauer - B. Temperaturbeständigkeit - C. Vorsichtsmaßnahmen - D. Reinigung - E. Trocknung - F. Lagerung/Transport - G. Pflege - H. Änderungen/Reparaturen** (außerhalb der Petzl Betriebsstätten nicht zulässig, ausgenommen Ersatzteile) - **I. Fragen/Kontakt**

## 3 Jahre Garantie

Auf Material- und Fabrikationsfehler. Von der Garantie ausgeschlossen sind: normale Abnutzung, Oxidation, Modifikationen oder Nachbesserungen, unsachgemäße Lagerung, unsachgemäße Wartung, Nachlässigkeiten und Anwendungen, für die das Produkt nicht bestimmt ist.

## Warnhinweise

1. Unmittelbare Verletzungs- oder Lebensgefahr.
2. Potenzielles Unfall- oder Verletzungsrisiko.
3. Wichtige Information über die Funktionsweise oder die Leistungsangaben Ihres Produkts.
4. Inkompatibilität zwischen Ausrüstungsgegenständen.

## Rückverfolgbarkeit und Markierung

a. Entspricht den Anforderungen der PSA-Verordnung. Benannte Stelle für die EU-Baumusterprüfung - b. Nummer der notifizierten Stelle für die Produktionskontrolle dieser PSA - c. Rückverfolgbarkeit: Data Matrix - d. Herstellungsjahr - e. Herstellungstag - f. Prüfung oder Name des Prüfers - g. Fortlaufende Seriennummer - h. Bruchlast - i. Normen - j. Lesen Sie die Gebrauchsanleitung aufmerksam durch - k. Modell-Identifizierung - l. Klasse B (Basismodell)

## IT

Questa nota informativa spiega come utilizzare correttamente il dispositivo. Solo alcune tecniche e utilizzi sono presentati.

I segnali di attenzione vi informano di alcuni potenziali pericoli legati all'utilizzo del dispositivo, ma è impossibile descriverli tutti. Prendete visione degli aggiornamenti e delle informazioni supplementari sul sito Petzl.com.

Voi siete responsabili della considerazione di ogni avviso e dell'utilizzo corretto del dispositivo. L'uso improprio di questo dispositivo causa rischi aggiuntivi. Contattare Petzl in caso di dubbi o difficoltà di comprensione.

## 1. Campo di applicazione

Dispositivo di protezione individuale (DPI) contro le cadute dall'alto.  
EN 362: 2004 classe B (base), EN 12275: 2013 classe B (base).  
Moschettone con ghiera di bloccaggio automatico TRIACT-LOCK destinato alle attività che presentano un rischio di caduta dall'alto.  
Questo prodotto è conforme al regolamento (UE) 2016/425 relativo ai dispositivi di protezione individuale. La dichiarazione di conformità UE è disponibile sul sito Petzl.com.  
Questo prodotto non deve essere sollecitato oltre i suoi limiti o in qualsiasi altra situazione differente da quella per cui è destinato.

## Responsabilità

### ATTENZIONE

**Le attività che comportano l'utilizzo di questo dispositivo sono per natura pericolose.**

**Voi siete responsabili delle vostre azioni, delle vostre decisioni e della vostra sicurezza.**

Prima di utilizzare questo dispositivo, occorre:

- Leggere e comprendere tutte le istruzioni d'uso.
- Ricevere una formazione adeguata sul suo utilizzo.
- Acquisire familiarità con il dispositivo, imparare a conoscerne le prestazioni e i limiti.
- Comprendere e accettare i rischi indotti.

**Il mancato rispetto di una sola di queste avvertenze può essere la causa di ferite gravi o mortali.**

Questo prodotto deve essere utilizzato esclusivamente da persone competenti e addestrate o sottoposte al controllo visivo diretto di una persona competente e addestrata.

Voi siete responsabili delle vostre azioni, delle vostre decisioni e della vostra sicurezza e ve ne assumete le conseguenze. Se non siete in grado di assumervi questa responsabilità, o se non avete compreso le istruzioni d'uso, non utilizzare questo dispositivo.

## 2. Nomenclatura

(1) Corpo, (2) Leva, (3) Rivetto, (4) Ghiera di bloccaggio, (5) Keylock.  
Materiali principali: alluminio.

## 3. Controllo, punti da verificare

La vostra sicurezza è legata all'integrità della vostra attrezzatura.

Petzl raccomanda un controllo approfondito come minimo ogni 12 mesi da parte di una persona competente (in funzione della normativa in vigore nel vostro paese e delle vostre condizioni d'uso). Rispettate le procedure descritte sul sito Petzl.com. Registrate i risultati nella scheda di vita del vostro DPI: tipo, modello, dati del fabbricante, numero di serie o numero individuale; date: fabbricazione, acquisto, primo utilizzo, successive verifiche periodiche; difetti, osservazioni; nome e firma del controllore.

### Prima di ogni utilizzo

Verificare l'assenza di fessurazioni, deformazioni, corrosioni, usura (su corpo, rivetto, leva e ghiera). Verificare l'apertura e la chiusura automatica completa della leva. Il foro del Keylock non deve essere ostruito.  
Verificare il bloccaggio e lo sbloccaggio della ghiera.

### Durante l'utilizzo

Verificare che il moschettone lavori sempre sull'asse maggiore.  
Controllare regolarmente il bloccaggio della ghiera. Evitare qualsiasi pressione o sfregamento che potrebbe provocare lo sbloccaggio della leva o il danneggiamento della ghiera.

È importante controllare regolarmente lo stato del prodotto e dei suoi collegamenti con gli altri dispositivi del sistema. Assicurarsi del corretto posizionamento dei dispositivi gli uni rispetto agli altri.

## 4. Compatibilità

Verificare la compatibilità di questo prodotto con gli altri elementi del sistema nella vostra applicazione (compatibilità = buona interazione funzionale).  
Gli elementi utilizzati con il connettore devono essere conformi alle norme in vigore nel vostro paese (per esempio cordino EN 354 per il lavoro).

## 5. Posizionamento del moschettone

### Un moschettone non è indistruttibile.

Un moschettone garantisce la massima resistenza sull'asse maggiore e leva chiusa. Una diversa sollecitazione del moschettone è pericolosa e ne riduce la resistenza, per esempio sull'asse minore o con la leva aperta.  
Per maggiori informazioni, consultare i Consigli tecnici sui connettori sul sito Petzl.com.

## 6. Apertura/chiusura

Il moschettone deve essere utilizzato con la leva chiusa e la ghiera bloccata. Verificare che il bloccaggio sia completo ad ogni chiusura.

## 7. Informazioni supplementari

- In un sistema d'arresto caduta, la lunghezza del connettore influisce sull'altezza di caduta.
- Prevedere i mezzi di soccorso necessari per intervenire rapidamente in caso di difficoltà.
- L'accorciamento del sistema deve essere preferibilmente situato al di sopra della posizione dell'utilizzatore e deve rispondere ai requisiti della norma EN 795 (resistenza minima 12 kN).
- In un sistema di arresto caduta, prima di ogni utilizzo, è fondamentale verificare lo spazio libero richiesto sotto l'utilizzatore, per evitare la collisione con il suolo o un ostacolo in caso di caduta.
- Assicurarsi che il punto di ancoraggio sia posizionato correttamente, per ridurre il rischio e l'altezza di caduta.
- Un'imbracatura anticaduta è l'unico dispositivo di presa del corpo che sia consentito utilizzare in un sistema di arresto caduta.
- Un pericolo può sopraggiungere al momento dell'utilizzo di più dispositivi in cui la funzione di sicurezza di uno dei dispositivi può essere compromessa dalla funzione di sicurezza di un altro dispositivo.

- ATTENZIONE PERICOLO, verificare che i prodotti non sfregino contro materiali abrasivi o parti taglienti.

- Gli utilizzatori devono avere l'idoneità sanitaria per le attività in quota.

ATTENZIONE, la sospensione inerte nell'imbracatura può generare gravi disturbi fisiologici o la morte.

- Devono essere rispettate le istruzioni d'uso indicate nelle note informative di ogni dispositivo associato a questo prodotto.

- Le istruzioni d'uso di questo dispositivo devono essere fornite all'utilizzatore e redatte nella lingua del paese in cui il prodotto viene utilizzato.

- Assicurarsi che le marcature sul prodotto siano leggibili.

### Eliminazione:

ATTENZIONE, un evento eccezionale può comportare l'eliminazione del prodotto dopo un solo utilizzo (tipo ed intensità di utilizzo, ambiente di utilizzo: ambienti aggressivi, ambienti marini, parti taglienti, temperature estreme, prodotti chimici...).

Il prodotto deve essere eliminato quando:

- Ha subito una caduta o uno sforzo notevole.
- Il risultato dei controlli del prodotto non è soddisfacente. Si ha un dubbio sulla sua affidabilità.
- Non si conosce l'intera storia del suo utilizzo.
- Quando il suo utilizzo è obsoleto (evoluzione delle leggi, delle normative, delle tecniche o incompatibilità con altri dispositivi...).

Distruggere i prodotti scartati per evitarne un futuro utilizzo.

### Pittogrammi:

**A. Durata illimitata - B. Temperature tollerate - C. Precauzioni d'uso - D. Pulizia - E. Asciugatura - F. Stoccaggio/trasporto - G. Manutenzione - H. Modifiche/riparazioni** (proibite al di fuori degli stabilimenti Petzl salvo pezzi di ricambio) - **I. Domande/contatto**

## Garanzia 3 anni

Contro ogni difetto di materiale o di fabbricazione. Sono esclusi: usura normale, ossidazione, modifiche o ritocchi, cattiva conservazione, manutenzione impropria, negligenze, utilizzi ai quali questo prodotto non è destinato.

## Segnali di attenzione

1. Situazione che presenta un rischio imminente di lesione grave o mortale.
2. Esposizione a un rischio potenziale d'incidente o lesione.
3. Informazione importante sul funzionamento o le performance del vostro prodotto.
4. Incompatibilità materiale.

## Tracciabilità e marcatura

a. Conforme ai requisiti del regolamento DPI. Ente riconosciuto che interviene per l'esame UE di tipo - b. Numero dell'organismo notificato per il controllo della produzione di questo DPI - c. Tracciabilità: data matrix - d. Anno di fabbricazione - e. Giorno di fabbricazione - f. Controllo o nome del controllore - g. Incrementazione - h. Resistenza - i. Norme - j. Leggere attentamente l'istruzione tecnica - k. Identificazione di modello - l. Classe B (base)

Este folleto explica cómo utilizar correctamente su equipo. Sólo se presentan algunas utilidades y técnicas.

Las señales de advertencia le informan de algunos peligros potenciales relacionados con la utilización de su equipo, pero es imposible describirlos todos. Infórmese de las actualizaciones y de la información complementaria en Petzl.com. Usted es responsable de tener en cuenta cada una de las advertencias y de utilizar correctamente su equipo. Cualquier mala utilización de este equipo originará peligros adicionales. Contacte con Petzl si tiene dudas o dificultades de comprensión.

## 1. Campo de aplicación

Equipo de protección individual (EPI) contra las caídas de altura. EN 362:2004 clase B (básico), EN 12275:2013 clase B (básico). Mosquetón con bloqueo de seguridad automática TRIACT-LOCK destinado a las actividades que presentan un riesgo de caída de altura. Este producto es conforme al Reglamento (UE) 2016/425 relativo a los equipos de protección individual. La declaración de conformidad UE está disponible en Petzl.com.

Este producto no debe ser solicitado más allá de sus límites o en cualquier otra situación para la que no esté previsto.

## Responsabilidad

### ATENCIÓN

**Las actividades que implican la utilización de este equipo son por naturaleza peligrosas.**

**Usted es responsable de sus actos, de sus decisiones y de su seguridad.**

Antes de utilizar este equipo, debe:

- Leer y comprender todas las instrucciones de utilización.
- Formarse específicamente en el uso de este equipo.
- Familiarizarse con su equipo y aprender a conocer sus prestaciones y sus limitaciones.
- Comprender y aceptar los riesgos derivados.

**El no respeto de una sola de estas advertencias puede ser la causa de heridas graves o mortales.**

Este producto sólo debe ser utilizado por personas competentes y responsables, o que estén bajo el control visual directo de una persona competente y responsable. Usted es responsable de sus actos, de sus decisiones y de su seguridad y asume las consecuencias de los mismos. Si usted no está dispuesto a asumir esta responsabilidad o si no ha comprendido bien las instrucciones de utilización, no utilice este equipo.

## 2. Nomenclatura

(1) Cuerpo, (2) Gatillo, (3) Remache, (4) Casquillo de bloqueo, (5) Keylock. Materiales principales: aluminio.

## 3. Control, puntos a verificar

Su seguridad está vinculada a la integridad de su equipo.

Petzl aconseja que una persona competente realice una revisión en profundidad cada 12 meses como mínimo (en función de la legislación en vigor en su país y de las condiciones de utilización). Respete los modos operativos descritos en la página web Petzl.com. Registre los resultados en la ficha de revisión del EPI: tipo, modelo, nombre y dirección del fabricante, número de serie o número individual, fechas: fabricación, compra, primera utilización, próximos controles periódicos, defectos, observaciones, nombre y firma del inspector.

### Antes de cualquier utilización

Compruebe la ausencia de fisuras, deformaciones, corrosión, desgaste (en el cuerpo, remache, gatillo y casquillo). Compruebe que la apertura y el cierre automático del gatillo sean completos. El orificio del Keylock no debe estar obstruido ni taponado. Compruebe el bloqueo y desbloqueo del casquillo.

### Durante la utilización

Compruebe que el mosquetón trabaja siempre según el eje mayor. Vigile regularmente el bloqueo del casquillo. Evite cualquier presión o rozamiento que podría provocar un desbloqueo del gatillo o dañar el casquillo. Es importante controlar regularmente el estado del producto y de sus conexiones con los demás equipos del sistema. Asegúrese de la correcta colocación de los equipos entre sí.

## 4. Compatibilidad

Compruebe la compatibilidad de este producto con los demás elementos del sistema en su aplicación (compatibilidad = interacción funcional correcta). Los elementos utilizados con el conector deben cumplir con las normas en vigor en su país (por ejemplo, elemento de amarre EN 354 para el trabajo).

## 5. Posicionamiento del mosquetón

### Un mosquetón no es indestructible.

Un mosquetón ofrece la máxima resistencia cuando trabaja según su eje mayor y con el gatillo cerrado. Solicitar un mosquetón de cualquier otro modo es peligroso y reduce su resistencia, por ejemplo, que trabaje según su eje menor o con el gatillo abierto. Para más información, consulte los Consejos técnicos de los conectores en Petzl.com.

## 6. Apertura/cierre

El mosquetón se debe utilizar con el gatillo cerrado y el casquillo bloqueado. Compruebe que el bloqueo es completo a cada cierre.

## 7. Información complementaria

- En un sistema anticaídas, la longitud del conector influye en la altura de la caída. Prevea los medios de rescate necesarios para intervenir rápidamente en caso de dificultades.
- El anclaje del sistema tiene que estar situado, preferentemente, por encima de la posición del usuario y debe cumplir con las exigencias de la norma EN 795 (resistencia mínima 12 kN).
- En un sistema anticaídas y antes de cualquier utilización, es esencial comprobar la altura libre requerida por debajo del usuario para evitar cualquier colisión con el suelo o con un obstáculo en caso de caída.
- Asegúrese de que el punto de anclaje esté colocado correctamente para así limitar el riesgo y la altura de la caída.
- Un arnés anticaídas es el único dispositivo de presión del cuerpo que está permitido utilizar en un sistema anticaídas.
- Un peligro puede sobrevenir cuando se utilizan varios equipos en los que la función de seguridad de uno de los equipos puede verse afectada por la función de seguridad de otro equipo.
- ATENCIÓN PELIGRO: procure que sus productos no rocen con materiales abrasivos o piezas cortantes.
- Los usuarios deben ser aptos desde el punto de vista médico para las actividades en altura. ATENCIÓN: estar suspendido e inerte en un arnés puede provocar problemas fisiológicos graves o la muerte.
- Deben ser respetadas las instrucciones de utilización definidas en las fichas técnicas de cada equipo asociado a este producto.
- Las instrucciones de utilización deben entregarse al usuario de este equipo en el idioma del país de utilización.
- Asegúrese de la legibilidad de los marcados en el producto.

### Dar de baja:

ATENCIÓN: un suceso excepcional puede llevarle a dar de baja un producto después de una sola utilización (tipo e intensidad de utilización, entorno de utilización: ambientes agresivos, ambientes marinos, aristas cortantes, temperaturas extremas, productos químicos...).

Un producto debe darse de baja cuando:

- Ha sufrido una caída o un esfuerzo importante.
- El resultado de las revisiones del producto no es satisfactorio. Duda de su fiabilidad.
- No conoce el historial completo de utilización.
- Cuando su utilización es obsoleta (evolución legislativa, normativa, técnica o incompatibilidad con otros equipos, etc.).
- Destruya estos productos para evitar una utilización futura.

### Pictogramas:

**A. Vida útil limitada - B. Temperaturas toleradas - C. Precauciones de utilización - D. Limpieza - E. Secado - F. Almacenamiento/transporte - G. Mantenimiento - H. Modificaciones/repares** (prohibidas fuera de los talleres de Petzl, excepto las piezas de recambio) **- I. Preguntas/contacto**

### Garantía 3 años

Contra cualquier defecto del material o de fabricación. Se excluye: el desgaste normal, la oxidación, las modificaciones o retoques, el almacenamiento incorrecto, el mantenimiento incorrecto, las negligencias y las utilidades para las que este producto no está destinado.

### Señales de advertencia

1. Situación que presenta un riesgo inminente de herida grave o mortal. 2. Exposición a un riesgo potencial de incidente o de herida. 3. Información importante sobre el funcionamiento o las prestaciones de su producto. 4. Incompatibilidad material.

### Trazabilidad y marcado

a. Conforme a los requisitos del Reglamento EPI. Organismo notificado que interviene en el examen UE de tipo - b. Número del organismo notificado para el control de la producción de este EPI - c. Trazabilidad: datamatrix - d. Año de fabricación - e. Día de fabricación - f. Control o nombre del controlador - g. Incremento - h. Resistencia - i. Normas - j. Lea atentamente la ficha técnica - k. Identificación del modelo - l. Clase B (básico)

## PT

Esta noticia técnica explica como utilizar correctamente o seu equipamento. Somente algumas das utilizações e técnicas são apresentadas. Os avisos de alerta informam de alguns perigos potenciais ligados à utilização do equipamento, porém é impossível descrevê-los todos. Tome conhecimento das últimas atualizações e informações complementares em Petzl.com. É responsável por tomar conhecimento de cada alerta e pela utilização correcta do seu equipamento. Qualquer má utilização deste equipamento pode originar perigos adicionais. Contacte a Petzl se tiver dúvidas ou dificuldades de compreensão.

## 1. Campo de aplicação

Equipamento de proteção individual (EPI) contra quedas em altura. EN 362: 2004 classe B (base), EN 12275: 2013 classe B (base). Mosquetão com segurança automática TRIACT-LOCK destinado a actividades que apresentam um risco de queda em altura. Este produto está conforme o regulamento (UE) 2016/425 relativamente aos equipamentos de proteção individual. A declaração de conformidade UE está disponível em Petzl.com. Este produto não deve ser utilizado para além dos seus limites ou em qualquer outra situação para a qual não tenha sido previsto.

## Responsabilidade

### ATENÇÃO

**As actividades que implicam a utilização deste produto são por natureza perigosas.**

**Você é responsável pelos seus actos, pelas suas decisões e pela sua segurança.**

Antes de utilizar este equipamento, deve:

- Ler e compreender todas as instruções de utilização.
- Formar-se especificamente para a utilização deste equipamento.
- Familiarizar-se com o seu equipamento, aprender a conhecer as suas performances e limitações.
- Compreender e aceitar os riscos inerentes.

**O desrespeito de um destes avisos poderá causar ferimentos graves ou mortais.**

Este produto não deve ser utilizado senão por pessoas competentes e responsáveis, ou colocado sob o controlo visual directo de uma pessoa competente e responsável.

Você é responsável pelos seus actos, pelas suas decisões, pela sua segurança e assume as consequências. Se você não se sentir apto a assumir essa responsabilidade, ou se não entendeu bem as instruções de utilização, não utilize este equipamento.

## 2. Nomenclatura

(1) Corpo, (2) Gatilho, (3) Rebite, (4) Anel de fecho com segurança, (5) Keylock. Matérias principais: alumínio.

## 3. Inspeções, pontos a verificar

A sua segurança está ligada à integridade do seu equipamento. A Petzl aconselha uma verificação aprofundada, por uma pessoa competente, no mínimo a cada 12 meses (em função da legislação em vigor no seu país e das condições de utilização). Respeite os modos de operação descritos no site Petzl.com. Registe os resultados na ficha de inspeção do seu EPI: tipo, modelo, coordenadas do fabricante, número de série ou número individual, datas: de fabrico, aquisição, primeira utilização, próximas inspeções periódicas, defeitos, observações, nome e assinatura do controlador.

### Antes de qualquer utilização

Verifique a ausência de fissuras, deformações, corrosão, desgaste, (no corpo, rebite, gatilho e anel de segurança). Verifique a abertura e o fecho automático completo do gatilho. O orificio do Keylock não deve estar obstruído ou entupido. Verifique o fecho e abertura do anel de segurança.

### Durante a utilização

Verifique que o mosquetão funciona sempre segundo o eixo maior. Controle regularmente o fecho do anel de segurança. Evite qualquer pressão, ou atrito, que possa provocar uma abertura do gatilho do conector ou danificar o anel de segurança.

É importante controlar regularmente o estado do produto e as suas conexões com outros equipamentos do sistema. Assegure-se do posicionamento correcto dos equipamentos de uns em relação aos outros.

## 4. Compatibilidade

Verifique a compatibilidade deste produto com os outros elementos do sistema na sua aplicação (compatibilidade = boa interacção funcional). Os elementos utilizados com o seu conector devem estar conformes às normas em vigor no seu país (longe EN 354 para o trabalho por exemplo).

## 5. Posicionamento do mosquetão

### Um mosquetão não é indestrutível.

Um mosquetão oferece a resistência máxima ao longo do eixo maior e com o gatilho fechado. Solicitar um mosquetão de qualquer outra maneira é perigoso e reduz a sua resistência, por exemplo ao longo do eixo pequeno ou com o gatilho aberto.

Para mais informações, consulte os Conselhos técnicos sobre os conectores em Petzl.com.

## 6. Abertura/fecho

O mosquetão deve ser utilizado com o gatilho fechado e travado. Verifique que o bloqueio esteja completo a cada fecho.

## 7. Informações complementares

- Num sistema de travamento de quedas, o comprimento do conector influencia a altura da queda.
- Preveja os meios de resgate necessários para intervir rapidamente em caso de dificuldades.
- A amarração do sistema deve estar de preferência situada acima da posição do utilizador e responder às exigências EN 795 (resistência mínima 12 kN).
- Num sistema anticaídas, é essencial verificar o espaço livre necessário sob o utilizador, antes de cada utilização, afim de evitar qualquer colisão com o solo ou com um obstáculo, em caso de queda.
- Certifique que o ponto de amarração esteja correctamente posicionado, afim de limitar o risco e a altura de queda.
- Um harnês anticaídas é o único dispositivo de preensão do corpo que é permitido utilizar num sistema anticaídas.
- Pode ocorrer uma situação perigosa quando se utilizam vários equipamentos em função de segurança de um dos equipamentos pode ser afectada pela função de segurança de outro equipamento.
- ATENÇÃO PERIGO, verifique que os produtos não sejam sujeitos a atritos com materiais abrasivos ou peças cortantes.
- Os utilizadores devem estar clinicamente aptos para as actividades em altura.
- ATENÇÃO, estar suspenso e inerte num harnês pode desencadear perturbações fisiológicas graves ou a morte.
- As instruções de utilização definidas nos informativos de cada equipamento associado a este produto devem ser respeitadas.
- As instruções de utilização devem ser fornecidas ao utilizador deste equipamento no idioma do país de utilização.
- Asegure-se da legibilidade das marcações no produto.

### Descartar um equipamento:

ATENÇÃO, uma ocorrência excepcional pode levar ao descarte de um produto após uma só utilização (tipo e intensidade de utilização, ambiente de utilização: ambientes agressivos, ambientes marinhos, arestas cortantes, temperaturas extremas, produtos químicos...).

Um produto deve ser descartado quando:

- Foi sujeito a uma queda ou a um esforço importante.
- O resultado das verificações do produto não é satisfatório. Tem uma dúvida sobre a sua fiabilidade.
- Não conhecer o seu histórico de utilização completo.
- Quando a sua utilização for obsoleta (evolução legislativa, normativa, técnica ou incompatibilidade com outros equipamentos...).
- Destrua esses produtos para evitar uma futura utilização.

### Pictogramas:

**A. Duração de vida limitada - B. Temperaturas toleradas - C. Precauções de utilização - D. Limpeza - E. Secagem - F. Armazenamento/transporte - G. Manutenção - H. Modificações/repares** (proibidas fora das oficinas Petzl salvo peças sobressalentes) **- I. Questões/contacto**

### Garantia 3 anos

Contra qualquer defeito de material ou fabrico. Estão excluídos: desgaste normal, oxidação, modificações ou retoques, mau armazenamento, má manutenção, negligências, utilizações para as quais este produto não está destinado.

### Avisos de alerta

1. Situação que apresenta risco iminente de ferimento grave ou mortal. 2. Exposição a um risco potencial de incidente ou ferimento. 3. Informação importante sobre o funcionamento ou as performances do seu produto. 4. Incompatibilidade de materiais.

### Rastreio e marcações

a. Conforme às exigências do regulamento EPI. Organismo notificado interveniente para o exame UE de tipo - b. Número do organismo notificado para o controlo de produção deste EPI - c. Rastreio: datamatrix - d. Ano de fabrico - e. Dia de fabrico - f. Controlo ou nome do controlador - g. Incrementação - h. Resistência - i. Normas - j. Ler atentamente a notícia técnica - k. Identificação do modelo - l. Classe B (base)

In deze bijsluiter wordt uitgelegd hoe u uw materiaal juist moet gebruiken. Er komen hierin slechts enkele technieken en toepassingen aan bod. De waarschuwingsborden geven u bepaalde mogelijke gevaren aan rond het gebruik van uw materiaal, maar we kunnen hier uiteraard niet alles behandelen. Lees daarom de nieuwste updates en aanvullende info op Petzl.com. U bent zelf verantwoordelijk om met elke waarschuwing rekening te houden en uw materiaal juist te gebruiken. Elk verkeerd gebruik van dit materiaal zal aan de oorsprong liggen van bijkomende gevaren. Neem bij twijfel of onduidelijkheden contact op met Petzl.

**1. Toepassingsveld**

Persoonlijk beschermingsmiddel (PBM) tegen hoogtevallen. EN 362: 2004 klasse B (basis), EN 12275: 2013 klasse B (basis). Karabiner met automatische TRIACT-LOCK vergrendeling voor activiteiten die een risico op een hoogtevval inhoudt. Dit product is conform de verordening (EU) 2016/425 betreffende persoonlijke beschermingsmiddelen. De EU-conformiteitsverklaring is beschikbaar op Petzl.com. Dit product mag niet méér belast worden dan toegelaten en mag niet gebruikt worden in situaties waarvoor het niet bedoeld is.

**Verantwoordelijkheid**

**LET OP**  
**De activiteiten die het gebruik van deze uitrusting vereisen, zijn van nature gevaarlijk.**  
**U staat zelf in voor uw daden, beslissingen en veiligheid.**

Voordat u deze uitrusting gebruikt, moet u:  
 - Alle gebruiksinstructies lezen en begrijpen.  
 - Een aangepaste training volgen voor het gebruik van deze uitrusting.  
 - Zich vertrouwd maken met uw uitrusting, en de prestaties en beperkingen ervan leren kennen.  
 - De inherente risico's begrijpen en aanvaarden.

**Het niet-respecteren van een van deze waarschuwingen kan leiden tot ernstige of dodelijke verwondingen.**

Dit product mag enkel gebruikt worden door (personen die onder direct visueel toezicht staan van) bevoegde en beraden personen. U staat zelf in voor uw daden, beslissingen en veiligheid, en neemt dan ook persoonlijk de gevolgen op zich. Indien u niet in staat bent om deze verantwoordelijkheid op u te nemen of de gebruiksinstructies niet goed begrepen hebt, gebruik dit apparaat dan niet.

**2. Terminologie van de onderdelen**

(1) Body, (2) Snapper, (3) Klinknagel, (4) Vergrendelingsring, (5) Keylock. Voornaamste materialen: aluminium.

**3. Check: te controleren punten**

Uw veiligheid is afhankelijk van uw volledige uitrusting. Petzl beveelt op zijn minst een grondige 12-maandelijks controle door een bevoegd persoon aan (conform de geldende normen in uw land en de omstandigheden waarin u het product gebruikt). Leef de gebruiksregels na zoals vermeld op Petzl.com. Vermeld de resultaten op de fiche van uw PBM: type, model, gegevens van de fabrikant, serienummer of individueel nummer, data van fabricage, aankoop, eerste ingebruikneming, volgende periodieke nazichten; gebreken, opmerkingen, naam en handtekening van de controleur.

**Vóór elk gebruik**

Kijk na op eventuele scheuren, vervormingen, corrosie, slijtage (op body, klinknagel, snapper en ring). Controleer of de snapper automatisch helemaal open en dicht gaat. Het gaatje van de Keylock mag niet verstopt zitten of geblokkeerd zijn. Controleer de vergrendeling en ontgrendeling van de ring.

**Tijdens het gebruik**

Controleer dat de karabiner steeds in de richting van zijn lengteas werkt. Controleer regelmatig de vergrendeling van de ring. Vermijd elke druk of wrijving die ontgrendeling van de snapper kan veroorzaken of de ring kan beschadigen. Het is belangrijk om regelmatig de staat van het product te controleren, alsook zijn verbindingen met de andere onderdelen van het systeem. Zorg ervoor dat alle elementen goed geplaatst zijn ten opzichte van elkaar.

**4. Verenigbaarheid**

Gelieve na te zien of dit product compatibel is met de andere elementen van het systeem in uw toepassing (compatibiliteit = een goede functionele interactie). De elementen die u samen met uw karabiner gebruikt, moeten voldoen aan de geldende normen voor uw land (bv. leaflijn EN 354 voor het werken).

**5. Plaatsing van de karabiner**

**Een karabiner is niet onverwoestbaar.**

Een karabiner biedt maximale weerstand op zijn lengteas en met gesloten snapper. Een karabiner op een compleet andere manier belasten, is gevaarlijk en beperkt de weerstand ervan, bv. op zijn breedteas of met open snapper. Ga voor meer info naar de Technische tips over de karabiners op Petzl.com.

**6. Opening/sluiting**

De karabiner moet gebruikt worden met gesloten snapper en vergrendelde ring. Controleer telkens of de karabiner goed vergrendeld is.

**7. Extra informatie**

- Bij een valstopstelsysteem wordt de valhoogte beïnvloed door de lengte van de karabiner.
- Voorzie de nodige reddingsmogelijkheden om snel te kunnen reageren bij eventuele moeilijkheden.
- De verankering van het systeem bevindt zich bij voorkeur boven de positie van de gebruiker en moet voldoen aan de vereisten van de norm EN 795 (minimale weerstand van 12 kN).
- In een valstopstelsysteem is het van essentieel belang dat u vóór elk gebruik nagaat dat er onder de gebruiker de nodige vrije ruimte is, zodat elke botsing met de grond of een hindernis bij een val vermeden wordt.
- Zorg voor de juiste positionering van het verankeringspunt om het risico op en de hoogte van een val te beperken.
- In een valstopstelsysteem is enkel het gebruik van een antivalgordel toegelaten als verbinding naar het lichaam.
- Er kan zich een gevaar voordoen tijdens het gebruik van meerdere uitrustingen waarbij de veiligheidsfunctie van een van de apparaten kan beïnvloed worden door de veiligheidsfunctie van een ander apparaat.
- LET OP - GEVAAR: zie erop toe dat uw producten niet schuren over ruwe oppervlakken of scherpe randen.
- De gebruikers moeten medisch geschikt zijn voor activiteiten op hoogte. LET OP: onbeweeglijk hangen in een gordel kan ernstige fysiologische letsels of de dood veroorzaken.
- De gebruiksinstructies, bepaald in de bijsluiter van elke uitrusting geassocieerd met dit product, moeten worden gerespecteerd.
- De gebruiksinstructies moeten geleverd worden aan de gebruiker van deze uitrusting in de taal van het land van gebruik.
- Zorg ervoor dat de markeringen op het product goed leesbaar zijn.
- Afslrijven:**  
 LET OP: een uitzonderlijk voorval kan u ertoe brengen het product af te schrijven na één enkel gebruik (type en intensiteit van gebruik, gebruiksomgeving: agressieve milieus, zeewater, scherpe randen, extreme temperaturen, chemische producten ...). Een product moet worden afgeschreven wanneer:  
 - Het een belangrijke val of belasting heeft ondergaan.  
 - Het resultaat van de controles van het product geen voldoening geeft. U twijfelt aan de betrouwbaarheid ervan.  
 - U zijn volledige gebruikshistoriek niet kent.  
 - Het product in onbruik is geraakt (wijziging van de wetgeving, normen of technieken, onverenigbaarheid met de andere delen van de uitrusting ...). Vernietig deze afgeschreven producten om een verder gebruik te vermijden.

**Pictogrammen:**

**A. Onbepakte levensduur - B. Toegelaten temperatuur - C. Gebruiksvoorwaarden - D. Reiniging - E. Droging - F. Berging/transport - G. Onderhoud - H. Veranderingen/herstellingen** (verboden buiten de Petzl ateliers, behalve voor vervangstukken) - **I. Vragen/contact**

**3 jaar garantie**

Voor fabricage- of materiaalfouten. Met uitzondering van: normale slijtage, oxidatie, veranderingen of aanpassingen, slechte berging, slecht onderhoud, nalatigheid of toepassing waarvoor dit product niet bestemd is.

**Waarschuwingborden**

1. Situatie die een dreigend risico op een ernstige of dodelijke verwonding inhoudt. 2. Blootstelling aan een mogelijk risico op een incident of verwonding. 3. Belangrijke informatie over de werking of de prestaties van uw product. 4. Niet compatibel met ander materiaal.

**Markering en tracering**

a. Conform de vereisten van de verordening betreffende PBM's. Erkend keuringsorganisme dat zich uitspreekt over het EU-type-examen - b. Nummer van de bevoegde instantie die de productie van dit PBM controleert - c. Tracering: datamatrix - d. Fabricagejaar - e. Fabricagedag - f. Controle of naam van de controleur - g. Incrementatie - h. Weerstand - i. Normen - j. Lees aandachtig de technische bijsluiter - k. Identificatie van het model - l. Klasse B (basis)

Brugsanvisningen indeholder forklaringer på, hvordan udstyret anvendes korrekt. Kun enkelte anvendelser og teknikker er beskrevet. Advarelseskittene informerer dig om nogle potentielle risici, som er forbundet med anvendelsen af udstyret, men det er umuligt at beskrive dem alle. Du kan finde opdateringer og flere oplysninger på Petzl.com. Du er selv ansvarlig for at tage højde for alle advarslerne og bruge udstyret korrekt. En forklarer anvendelse af udstyret kan forårsage yderligere risici. Kontakt Petzl, hvis du er i tvivl eller har svært ved at forstå brugsanvisningen.

**1. Anvendelsesområde**

Personligt værnemiddel (PV) anvendt til faldsikring. EN 362: 2004 klasse B (basis), EN 12275: 2013 klasse B (basis). TRIACT-LOCK selvåbende karabin til aktiviteter med potentiel risiko for fald fra højder.

Dette produkt er i overensstemmelse med forordning (EU) 2016/425 om personlige værnemidler. EU-overensstemmelseserklæringen er tilgængelig på Petzl.com. Produktet må ikke overbelastes eller bruges til andre formål end det, produktet er bestemt til.

**Ansvar**

**ADVARSEL**  
**De aktiviteter, som indebærer anvendelse af dette udstyr, er forbundet med risici og er dermed farlige.**  
**Du er ansvarlig for dine egne handlinger, beslutninger og sikkerhed.**

For anvendelse af dette udstyr, skal du:  
 - Læse og forstå alle instruktionerne i brugsanvisningen.  
 - Få specifik træning i korrekt anvendelse af udstyret.  
 - Blive bekendt med udstyret, dets ydeevne og begrænsninger.  
 - Forstå og acceptere risikoen forbundet med udstyret.

**Manglende overholdelse af én eller flere af disse advarsler kan resultere i alvorlige kvæstelser eller dødsfald.**

Udstyret bør kun benyttes af kompetente og erfarne personer, eller under direkte opsyn af en kompetent og erfarne person. Du er ansvarlig for dine handlinger, beslutninger og sikkerhed, og du må påtage dig ansvaret for konsekvenserne heraf. Du må ikke bruge udstyret, hvis du ikke er i stand til at påtage dig dette ansvar, eller hvis du ikke forstår hele brugsanvisningen.

**2. Fortegnelse over delene**

(1) Ramme, (2) Port, (3) Hængsel, (4) Låsering, (5) Keylock. Hovedmaterialer: aluminium.

**3. Kontrolpunkter**

Din sikkerhed afhænger af, at udstyret er fuldstændig funktionsdygtigt. Petzl anbefaler, at udstyret efterses indgående af en kompetent person mindst én gang hver 12. måned (i overensstemmelse med reglerne gældende i dit land og din anvendelse af produktet). Fremgangsmåder beskrevet på Petzl.com bør overholdes. Registrer resultaterne i logbogen for dit personlige værnemiddel (PV): Udstyrstype, model, oplysninger om producenten, serienummer eller individuelt nummer, dato for: fremstilling, køb, første anvendelse, næste regelmæssige kontrolundersøgelser, fejl, bemærkninger, inspektorens navn og underskrift.

**For enhver anvendelse**

Kontroller, at rammen, hængslet, porten og låseringen er fri for revner, deformationer, korrosion og slitage. Kontroller, at porten automatisk åbner og lukker helt. Keylock-rillen må ikke være blokeret af fremmedlegemer. Kontroller, at ringen kan låses og låses op.

**Under anvendelsen**

Kontroller, at karabinen altid belastes i længderetningen. Kontroller ringens låsemekanisme jævnlgt. Undgå, at porten udsættes for pres eller slid, som kan medføre, at porten åbnes og låsemekanismen beskadiges. Det er vigtigt, at produktets tilstand og forbindelser til andet udstyr fra sikringsystemet kontrolleres regelmæssigt. Kontroller, at delene i udstyret sidder rigtigt i forhold til hinanden.

**4. Kompatibilitet**

Kontroller, at produktet er foreneligt med det øvrige udstyr fra sikringsystemet for den valgte aktivitet (forenelighed = de benyttede værnemidler fungerer godt indbyrdes). Det udstyr, som anvendes sammen med forbindelsesleddet, skal opfylde de gældende standarder i dit land (f.eks. EN 354 sikkerhedsline til arbejde).

**5. Karabinens placering**

**En karabin er ikke ufejlbarlig.**

Karabinens maksimumstyrke opnås ved at holde karabinen i dens længderetning og med lukket port. At belaste en karabin på andre måder, f.eks. på tværs eller med åben port, er farligt og kan begrænse brudstyrken. For yderligere information, se dokumentet Teknisk vejledning om forbindelsesled på Petzl.com.

**6. Åbning/lukning**

Karabinens port skal altid være lukket og låst under brug. Kontroller hver gang, at den er fuldstændigt låst.

**7. Supplerende oplysninger**

- I et faldsikringsystem kan forbindelsesleddets længde have betydning for faldlængden.
- Du skal have de nødvendige redningsmidler til rådighed og hurtigt kunne gribe ind, hvis der opstår vanskeligheder.
- Sikringsystemets ankerpunkt bør helst befinde sig over brugeren og skal være i overensstemmelse med EN 795 (minimumsbrudstyrke på 12 kN).
- I et faldsikringsystem er det vigtigt at sikre sig, at der for enhver anvendelse er tilstrækkeligt frirum under brugeren for at forhindre, at brugeren kolliderer med jorden eller en forhindring i tilfælde af fald.
- Sorg altid for, at ankerpunktet er placeret korrekt for at begrænse risici og faldlængde.
- En faldsikringssele er det eneste tilladte værnemiddel, som må bruges til at opfange fald i et faldsikringsystem.
- Der kan opstå fare ved at bruge flere værnemidler, hvor det ene værnemiddels sikkerhedstilstand påvirker det andet værnemiddels sikkerhedsfunktion.

- ADVARSEL - FARE: Du skal sikre dig, at udstyret ikke gnider mod slidende overflader eller skarpe kanter.
- Brugerne skal være erklæret raske og egnet til aktiviteter i højden. ADVARSEL: At hænge bevidstløs i en sele kan medføre alvorlige fysiske skader eller i værste tilfælde døden.
- Instruktionerne i brugsanvisningen for hvert udstyr, som supplerer produktet, skal følges.
- Der skal vedlægges en brugsanvisning af produktet i det sprog der tales i det land, hvor produktet anvendes.
- Kontroller, at mærkningerne på produktet er læselige.
- Kassering af udstyr:**  
 ADVARSEL: I særlige tilfælde kan du være nødsaget til at kassere produktet efter kun én enkelt anvendelse, afhængig af produktets type og anvendelsen af produktet, samt det miljø, hvori produktet anvendes (ætsende miljø, havmiljø), eller som følge af skarpe kanter, ekstremer temperaturer, kemiske produkter, m.m. Kassér øjeblikkeligt udstyr, hvis:  
 - Det har været udsat for et stort fald eller belastning.  
 - Resultaterne af inspektionen ikke er tilfredsstillende. Du er i tvivl om produktets pålidelighed.  
 - Du ikke kender udstyrets tidligere anvendelser til fulde.  
 - Når udstyret vurderes som ikke længere anvendeligt (som følge af ændringer i lovgivningen, standarder, teknikker eller inkompatibilitet med andet udstyr, osv.). Skaf dig af med kasseret udstyr for at undgå yderligere anvendelse.

**Piktogrammer:**

**A. Levetid: ubegrænset - B. Tilladte temperaturer - C. Sædvanlige forholdsregler - D. Rensning - E. Tørring - F. Opbevaring/transport - G. Vedligeholdelse - H. Ændringer/reparationer** (skal udføres af Petzl undtagen udfaldning af reservedele) - **I. Spørgsmål/kontakt**

**3-års garanti**

Imod alle defekter i materialer og fremstilling. Garantien dækker ikke: normal slitage, oxidering, ændringer, udbedringer, forkert opbevaring, dårlig vedligeholdelse og anvendelser, som produktet ikke er bestemt til.

**Advarselsskilt**

1. Situation med overhængende risiko, som kan føre til dødsfald eller alvorlige kvæstelser. 2. Potential faresituation, som kan føre til mindre alvorlige kvæstelser. 3. Vigtig information om produktets funktion og ydeevne. 4. Inkompatibelt.

**Sporbarhed og mærkning**

a. Opfylder kravene i PV-forordningen. Bemyndiget organ, som udfører EU-typeafprøvning - b. Identifikationsnummer for det bemyndigede organ, som kontrollerer produktionen af dette PV - c. Sporbarhed: datamatrix - d. Fremstillingsår - e. Fremstillingsdato - f. Inspektion eller navn på inspektøren - g. Inkrementering - h. Brudstyrke - i. Standarder - j. Læs brugsanvisning grundigt. - k. Modelreference - l. Klasse B (basis)

Dessa instruktioner förklarar hur du använder din utrustning korrekt. Endast vissa tekniker och användningsområden är beskrivna.

Varningssymbolerna ger information om några potentiella risker relaterade till användning av utrustningen, det är omöjligt att beskriva alla. Gå in på Petzl.com för uppdateringar och ytterligare information.

Du är själv ansvarig för att besöka varje varning och använda utrustningen korrekt. Felanvändning av denna utrustning skapar ytterligare faror. Kontakta Petzl om du är osäker på eller har svårt att förstå dessa instruktioner.

## 1. Användningsområden

Personlig skyddsutrustning (PPE) som används till fallskydd. EN 362: 2004 klass B (bas), EN 12275: 2013 klass B (bas). TRIACT-LOCK karbin med automatisk låsning tillverkad för aktiviteter med risk för fall från höjder.

Denna produkt motsvarar krav enligt EU Förordning 2016/425 om personlig skyddsutrustning. EU försäkran om överensstämmelsen finns på Petzl.com. Denna produkt får inte belastas över sin hållfasthetsgräns eller användas till ändamål den inte är avsedd för.

### Ansvar

#### VARNING

**Aktiviteter där denna typ av utrustning används är alltid riskfyllda. Du ansvarar själv för dina egna handlingar, beslut och din säkerhet.**

Innan du använder denna utrustning måste du:

- Läsa och förstå samtliga användarinstruktioner.
- Få särskild övning i hur utrustningen ska användas.
- Lära känna utrustningens egenskaper och begränsningar.
- Förstå och godta befintliga risker.

**Om dessa varningar ignoreras kan det medföra allvariga skador eller dödsfall.**

Denna produkt får endast användas av kompetenta och ansvarfulla personer eller av personer som övervakas av en kompetent och ansvarfull person. Du ansvarar själv för dina egna handlingar, beslut och din säkerhet och är medveten om konsekvenserna av dessa. Använd inte produkten om du inte kan eller har möjlighet att ta detta ansvar eller denna risk, eller inte förstår någon av dessa instruktioner.

## 2. Utrustningens delar

(1) Ram, (2) Grind, (3) Nit, (4) Låshylsa, (5) Keylock.

Huvudsakliga material: aluminium.

## 3. Inspektion, punkter att kontrollera

Din säkerhet beror av skicket på din utrustning.

Petzl rekommenderar en utförlig inspektion utförd av en kompetent person minst var 12:e månad (beroende på aktuell lagstiftning i det land den används samt under vilka förhållanden den används). Följ anvisningar beskrivna på Petzl.com. Dokumentera resultaten i formuläret för PPE inspektion: typ, modell, tillverkarens kontaktinfo, serienummer eller individuellt nummer, datum; tillverkning, inköp, första användning, nästa kontroll; problem, kommentarer; kontrollantens namn och signatur.

#### Före varje användningstillfälle

Kontrollera att det inte finns några sprickor, deformationer, rost eller slitage på ramen, niten, grinden och låset. Kontrollera att grinden öppnas och stängs automatiskt och helt. Keylock -hålet får inte vara blockerat eller igensatt. Kontrollera att låshylsan låsas och låsas upp.

#### Under användning

Verifiera att karbinen alltid är belastad längs huvudaxel.

Kontrollera regelbundet att låshylsan är låst. Undvik tryck eller skav som kan låsa upp grinden eller skada låshylsan.

Det är viktigt att regelbundet övervaka produktens skick och dess förbindelsepunkter med andra delar i utrustningen. Se till att de olika delarna i utrustningen är korrekt sammansatta i förhållande till varandra.

## 4. Kompatibilitet

Kontrollera att denna produkt är kompatibel med andra delar i systemet för ditt användande (kompatibel = fungerar bra ihop). Utrustning som används tillsammans med karbinen måste följa de standarder som finns i det land den används (t.ex. EN 354 slinga för arbete).

## 5. Positionering av karbinen

### En karbin är ej oförstörbar.

En karbin har högst hållfasthet när den belastas längs huvudaxeln med grinden stängd. Belastning av karbinen i någon annan riktning (t.ex. tvärsöver eller med öppen grind) är farligt och kan minska dess hållfasthet. För mer information se Tekniska tips för karbiner på Petzl.com.

## 6. Öppna/Stänga

Karbinen skall användas med grinden stängd och låshylsan låst.

Kontrollera vid varje stängning att den är ordentligt låst.

## 7. Ytterligare information

- I ett fallskyddssystem påverkar längden på karbinen fallhöjden.
- Du måste ha en räddningsplan och medel för att snabbt genomföra den om problem skulle uppstå vid användning av denna utrustning.
- Systemets förankringspunkt bör helst vara ovanför användaren och skall uppfylla kraven i standarden EN 795 (minsta hållfasthet 12 kN).

- I ett fallskyddssystem är det viktigt att kontrollera den erforderliga frihöjden under användaren före varje användning för att undvika kollision med marken eller ett hinder vid ev. fall.

- Se till att ankarpunkten är korrekt placerad för att minska risken för och längden av ett fall.
- En fallskyddssele är den enda tillättna utrustningen för att stötta kroppen i ett fallskyddssystem.

- När flera olika utrustningsdelar används ihop kan en farlig situation uppstå när ena delens säkerhetsfunktion kan påverkas av säkerhetsfunktionen hos en annan del.
- VARNING - FARA: se till att produkterna inte skrapar emot skrovliga eller vassa ytor.

- Användare måste vara friska för att utföra aktiviteter på hög höjd. VARNING: att hänga fritt utan att röra på sig i sele kan leda till allvariga skador eller dödsfall.
- Användarinstruktionerna för varje del i utrustningen som används ihop med denna produkt måste följas.

- Användarinstruktioner för denna utrustning måste finnas tillgängliga på det språk som talas i det land där produkten ska användas.
- Se till att märkningarna på produkten är läsliga.

**När produkten inte längre ska användas:**

VARNING: i extremfall kan produkten behöva kasseras efter ett enda användningstillfälle, beroende på hur och var den använts och vad den utsatts för (tuffa miljöer, hav, vassa kanter, extrema temperaturer, kemikalier, osv.).

Produkten måste kasseras när:

- Den har blivit utsatt för ett större fall eller kraftig belastning.
- Den inte klarar inspektionen. Du tvivlar på dess skick.
- Du inte helt och hållet känner till dess historia.
- När den blir omodern pga ändringar i lagstiftningen, nya standarder, ny teknik eller är inkompatibel med annan utrustning osv.

Förstör dessa produkter för att undvika framtida bruk.

Ikoner:

**A. Öbegränsad livslängd - B. Godkända temperaturer - C. Försiktighetsåtgärder användning - D. Rengöring - E. Torkning - F. Förvaring/transport - G. Underhåll - H. Ändringar/repairationer** (ej tillättna utanför Petzls lokaler, undantaget reservdelar) - **I. Frågor/kontakt**

### 3 års garanti

Mot alla material- och tillverkningsfel. Undantag: normalt slitage, rost, modifieringar eller ändringar, felaktig förvaring, dåligt underhåll, försurnlighet eller felaktig användning.

### Varningssymboler

- Situation som påvisar en överhängande risk för allvarigt skada eller dödsfall.
- Exponering för möjlig risk för olycka eller skada.
- Viktig information gällande produktens funktion eller prestation.
- Inkompatibilitet av utrustning.

### Spårbarhet och märkningar

a. Motsvarar krav enligt PPE förordningen. Testorgan som utför EU-typtest
- b. Nummer på Testorgan som utför produktionskontroll av denna PPE - c. Spårbarhet: datamatrix - d. Tillverkningsår - e. Tillverkningsdag - f. Kontroll eller namn på inspektör - g. Inkrementation - h. Stryka - i. Standarder - j. Läs användarinstruktionerna noga - k. Modellbeteckning - l. Klass B (bas)

# FI

Näissä käyttöohjeissa ohjeistetaan, miten varusteita käytetään oikein. Vain jotkin tekniikat ja käyttötavat on esitelty. Varoitussymbolit antavat tietoa joistain varusteiden käyttöön liittyvistä vaaroista, mutta on mahdotonta mainita niitä kaikkia. Tarkista päivitykset ja lisätiedot osoitteesta Petzl.com. Olet itse vastuussa siitä, että huomioit varoitukset ja käytät varusteita oikein. Tämän varusteen väärinkäyttö lisää vaarallanteiden mahdollisuutta. Ota yhteyttä Petzlin, jos olet epävarma tai jos et täysin ymmärrä näitä ohjeita.

## 1. Käyttötarkoitus

Putoamissuojaukseen käytettävä henkilökohtainen suojavaruste (henkilösuojain). EN 362: 2004 Luokka B (perus), EN 12275: 2013 Luokka B (perus). TRIACT-LOCK-sulkurengas automaattisella lukitusella, suunniteltu aktiviteetteihin, joissa on korkealta putoamisen vaara. Tämä tuote täyttää EU:n henkilönsuojainasetuksen 2016/425 vaatimukset. EU-vaatimustenmukaisuusvakuutus on saatavilla osoitteessa Petzl.com. Tätä tuotetta ei saa kuormittaa yli sen kestokyvyn, eikä sitä saa käyttää mihinkään muuhun tarkoitukseen kuin siihen, mihin se on suunniteltu.

### Vastuu

#### VAROITUS

**Toiminta, jossa tätä varustetta käytetään, on luonteeltaan vaarallista. Olet vastuussa omista teoistasi, päätöksistäsi ja turvallisuudestasi.**

Ennen tämän varusteen käyttämistä sinun pitää:

- Lukea ja ymmärtää kaikki käyttöohjeet.
- Hankkia käyttöä varten erikoiskoulutus.
- Tutustua sen käyttökelppoisuuteen ja rajoituksiin.
- Ymmärtää ja hyväksyä tähän liittyvät riskit.

**Näiden varoitusten huomiotta jättäminen saattaa johtaa vakavaan loukkaantumiseen tai kuolemaan.**

Tätä tuotetta saavat käyttää vain pätevät ja vastuulliset henkilöt tai henkilöt, jotka ovat pätevän ja vastuullisen henkilön välittömän valvonnan alaisia. Olet vastuussa omista teoistasi, päätöksistäsi sekä turvallisuudestasi ja kannat vastuun teköjesi seurauksista. Jos et ole kykenevä tai oikeutettu ottamaan tätä vastuuta tai jos et ymmärrä täysin näitä ohjeita, älä käytä tätä varustetta.

## 2. Osaluettelo

(1) Runko, (2) Portti, (3) Niitti, (4) Lukitusvaippa, (5) Keylock. Päämateriaalit: alumiini.

## 3. Tarkastuskohteet

Varusteittesi luotettavuus vaikuttaa turvallisuuteesi.

Petzl suosittelee, että asiantuntija tarkastaa varusteet perusteellisesti vähintään kerran vuodessa (riippuen käyttömaan sääöksistä sekä käyttöolosuhteista). Noudata osoitteessa Petzl.com annettuja ohjeita. Kirjaa tulokset henkilösuojaimen tarkastuslomakkeeseen: tyyppi, malli, valmistajan yhteystiedot, sarja- tai yksilönumero, päivämäärät: valmistuksen, oston, ensimmäisen käyttökerran, seuraavan määräaikaistarkastuksen; ongelmat, kommentit, tarkastajan nimi ja allekirjoitus.

#### Ennen jokaista käyttöä

Varmista, ettei rungossa, niitissä, portissa tai lukitusvaipassa ole halkeamia, vääntymiä, syöpyymiääikää tai merkviä kulumisesta. Varmista että portti aukkaa ja sulkeutuu automaattisesti ja kokonaan. Keylock-lukitusreikä ei saa olla tukossa. Tarkista, että lukitusvaipan saa lukkoon ja auki.

#### Käytön aikana

Varmista, että sulkurengas kuormittuu aina pituussuuntaan. Tarkasta säännöllisesti, että lukitusvaippa on lukittu. Vältä painetta tai hiertymistä, joka voisi avata portin tai vahingoittaa lukitusvaippaa. On tärkeää tarkastaa tuotteen kunto ja kiinnittyminen järjestelmän muihin osiin säännöllisin väliajoin. Varmista, että kaikki varusteet ovat oikeassa asennoassa toisiinsa nähden.

## 4. Yhteensopivuus

Varmista, että tuote on yhteensopiva muiden järjestelmäsi osien kanssa (yhteensopivuus = hyvä toimivuus yhdessä käytettynä). Sulkurengaan kanssa käytettävien varusteiden tulee noudattaa kunkin maan sen hetkisiä standardeja (esim. EN 354 -liitosköysi työkäyttöön).

## 5. Sulkurengaan asento

### Sulkurengas ei ole rikkoutumaton.

Sulkurengas on vahvin pituussuuntaan kuormitettuna ja portti suljettuna. Sulkurengaan kuormittaminen millä tahansa muulla tavalla (esim. porttia vasten tai portti auki) on vaarallista ja voi vähentää sen lujuutta. Lisätietoja saa sulkurenkaiden teknisistä vinkeistä osoitteessa Petzl.com.

## 6. Avaaminen/sulkeminen

Sulkurengasta käytettäessä portin pitää olla kiinni ja lukitusvaipan lukittuna. Varmista jokaisella sulkemiskerralla, että se on mennyt täysin kiinni.

## 7. Lisätietoa

- Putoamisen pysäyttävässä järjestelmässä kiinnittimen pituus vaikuttaa putoamismatkaan.
- Sinulla on ottava pelastussuunnitelma ja nopeasti toteutettavat pelastuskeinot siltä varalta, että varusteiden käytön aikana ilmaantuu ongelmia.
- Järjestelmän ankkuripisteen tulee mieluiten sijaita käyttäjän yläpuolella, ja sen tulee täyttää EN 795 -standardin vaatimukset (12 kN:n minimikestävyys).
- Putoamisen pysäyttävää järjestelmää käytettäessä on erityisen tärkeää tarkastaa ennen jokaista käyttökertaa, että käyttäjän ala on riittävä turvaetäisyys, jotta käyttäjä ei putoamistilanteessa iskeydy maahan tai muuhun esteeseen.
- Varmista, että ankkuripisteellä on asianmukainen sijainti vähentääksesi putoamisriskiä ja minimoidaksesi putoamismatkan.
- Putoamissuojainkokovaljaat ovat ainoa hyväksyty väline kehon tukemiseen putoamisen pysäyttävässä järjestelmässä.
- Kun useita varusteita käytetään yhdessä, yhden varusteen turvatoiminto saattaa häiritä toisen varusteen turvatoimintoa, mikä voi johtaa vaarallanteeseen.
- VAROITUS - VAARA: varmista, että tuote ei pääse hankautumaan teräviin reunoihin tai pintoihin.
- Käyttäjien täytyy soveltua lääketieteellisen kuntonsa puolesta toimimaan korkealla. VAROITUS: pitkäaikainen valjaiden varassa roikkuminen saattaa johtaa vakavaan loukkaantumiseen tai kuolemaan.
- Kaikkien tämän tuotteen kanssa käytettävien varusteiden tuotekohtaisia käyttöohjeita on noudatettava.
- Tämän varusteen käyttäjille on annettava käyttöohjeet sen maan kielellä, jossa varustetta käytetään.
- Varmista, että tuotteen merkinnät ovat luettavissa.

#### Milloin varusteet poistetaan käytöstä:

VAROITUS: erikoistapauksissa saatat joutua poistamaan tuotteen käytöstä vain yhden ainoan käyttökerran jälkeen. Tämä riippuu käytön rasittavuudesta ja käyttöolosuhteista (ankarat olosuhteet, merympäristö, terävät reunat, äärimmäiset lämpötilat, kemikaalit tms.).

Tuote on poistettava käytöstä, kun:

- Se on altistunut rajulle putoetukselle tai raskaalle kuormitukselle.
- Se ei löpääse tarkastusta. Sinulla on pienikin epäily sen luotettavuudesta.
- Et tunne sen käyttöhistoriaa täysin.
- Se vanhenee läinsäädännön, standardien, teknikoiden tms. muuttumisen vuoksi tai se ei enää ole yhteensopiva muiden varusteiden kanssa.

Tuohoa käytöstä poistetut varusteet, jottei kukaan käytä niitä enää.

#### Kuvakkeet:

**A. Rajoittamaton käyttöikä - B. Hyväksytyt käyttölämpötilat - C. Käytön varuoiimet - D. Puhdistus - E. Kuivaaminen - F. Säilytys/kuljetus - G. Huolto - H. Muutokset/korjaukset** (kielellyt muiden kuin Petzlin toimesta, ei koske varaosia) - **I. Kysymykset/yhteydenotto**

### 3 vuoden takuu

Kattaa kaikki materiaali- ja valmistusvial. Takuuseen eivät kuulu: normaali kuluminen, hapettuminen, varusteeseen tehdyt muutokset, virheellinen säilytys, huono ylläpito ja välinpitämättömyydet tai sellaisen käytön aiheuttamat vauriot, johon tuotetta ei ole suunniteltu.

### Varoitussymbolit

1. Tilanne, jossa on vakava loukkaantuminen tai tuoleman vaara. 2. Onnettomuus-tai loukkaantumisasiira. 3. Tärkeää tietoa tuotteen toiminnasta tai suorituskyvystä. 4. Tuotteiden yhteensopimattomuus.

### Jäljitettävyyys ja merkinnät

a. Vastaa henkilösuojaimille asetettuja vaatimuksia. EU-tyypitarkastuksen suorittava taho - b. Tämän henkilösuojaimen tuotannon valvojaksi ilmoitetun laitoksen tunnistenumero - c. Jäljitettävyyys: tetomatriisi - d. Valmistusvuosi - e. Valmistuspäivä - f. Tarkastajan tunnus tai nimi - g. Lisäys - h. Lujuus - i. Standardit - j. Lue käyttöohjeet huoolellisesti - k. Mallin tunnistekoodi - l. Luokka B (perus)

Niniejsza instrukcja przedstawia prawidłowy sposób używania waszego sprzętu. Zapreztowane zostały niektóre techniki i sposoby użycia.

Symbolę trupiej czaszki ostrzegają przed niektórymi niebezpieczeństwami związanymi z użyciem waszego sprzętu, ale nie jest możliwe wymienienie wszystkich zagrożeń. Należy sprawdzić uaktualnienia instrukcji oraz dodatkowe informacje na Petzl.com.

Użytkownik ponosi odpowiedzialność za stosowanie się do każdego ostrzeżenia oraz do prawidłowego użwania swojego sprzętu. Każde złe użycie tego sprzętu będzie prowadziło do powstania dodatkowych zagrożeń. W razie wątpliwości lub trudności zrozumieniu instrukcji należy się skontaktować z Petzl.

### 1. Zastosowanie

Sprzęt Ochrony Indywidualnej (SOI) chroniący przed upadkiem z wysokości. EN 362: 2004 klasa B (podstawowy), EN 12275: 2013 klasa B (podstawowy). Karabinek z automatycznym systemem blokowania przeznaczony do zastosowań, w których występuje ryzyko upadku z wysokości. Ten produkt jest zgodny z rozporządzeniem (UE) 2016/425 w sprawie środków ochrony indywidualnej. Deklaracja zgodności UE jest dostępna na Petzl.com. Produkt nie może być poddawany obciążeniom przekraczającym jego wytrzymałość oraz stosowany do innych celów niż te, do których został przewidziany.

### Odpowiedzialność

#### UWAGA

**Wszelkie działania wymagające użycia tego produktu są z samej swej natury niebezpieczne.**

**Użytkownik ponosi odpowiedzialność za swoje działania, decyzje i bezpieczeństwo.**

Przed użyciem produktu należy:

- Przeczytać i zrozumieć wszystkie instrukcje użytkownika.
- Zdobyć odpowiednie przeszkolenie dla prawidłowego używania tego produktu.
- Zapoznać się z produktem, z jego parametrami i ograniczeniami.
- Zrozumieć i zaakceptować potencjalne niebezpieczeństwo.

**Nieprzestrzeganie lub zlekceważenie któregokolwiek z powyższych ostrzeżeń może prowadzić do poważnych uszkodzeń ciała lub do śmierci.**

Produkt ten może być używany jedynie przez osoby kompetentne i odpowiedzialne lub pod bezpośrednią kontrolą takich osób.

Użytkownik ponosi odpowiedzialność za swoje działania, decyzje, bezpieczeństwo i odpowiada za konsekwencje. Jeżeli nie zamierza lub nie jest w stanie takiej odpowiedzialności i ryzyka podjąć, nie rozumiał instrukcji użytkownika, nie powinien posługiwać się tym sprzętem.

### 2. Oznaczenia części

(1) Korpus, (2) Ramię, (3) Nit, (4) Nakrętka, (5) Keylock.

Materiały podstawowe: aluminium.

### 3. Kontrola, miejsca do sprawdzenia

Wasze bezpieczeństwo jest związane z niezawodnością sprzętu.

Petzl zaleca przeprowadzanie dogłębnej kontroli przynajmniej raz na 12 miesięcy, przez osobę kompetentną (w zależności od prawodawstwa w waszym kraju oraz waszych warunków użytkowania). Należy przestrzegać procedur opisanych na Petzl.com. Na karcie kontrolnej waszego SOI należy zapisać rezultaty kontroli: typ sprzętu, model, nazwa i adres producenta lub dostawcy, numer seryjny lub indywidualny, data: produkcji, zakupu, pierwszego użycia, następnych kontroli, wady, uwagi, nazwisko i podpis kontrolera.

**Przed każdym użyciem**

Sprawdzić brak śladów deformacji, pęknięć, korozji, zużycia (na korpusie, nicie, ramieniu, nakrętce). Sprawdzić otwarcie i całkowite, automatyczne, zamknięcie ramienia. Otwór zamka Keylock nie może być zanieczyszczony lub zatkany przez żadne ciała obce (zwir, kamienie itp.).

Sprawdzić prawidłowe zakręcanie i odkręcanie nakrętki.

**Podczas użytkowania**

Sprawdzić czy karabinek jest obciążony wzdłuż osi o największej wytrzymałości. Regularnie sprawdzać czy nakrętka jest zakręcona. Unikać każdego nacisku lub tarcia, które mogłyby spowodować odblokowanie ramienia lub uszkodzenie nakrętki.

Należy regularnie kontrolować stan produktu i jego połączenie z pozostałymi elementami systemu. Upewnić się co do prawidłowej - względem siebie - pozycji elementów wyposażenia.

### 4. Kompatybilność

Należy sprawdzić kompatybilność tego produktu z pozostałymi elementami systemu w określonym zastosowaniu (patrz właściwa dła produktu instrukcja). Elementy wyposażenia używane z waszym łącznikiem muszą być zgodne z obowiązującym normami (na przykład łonża EN 354 do przemysłu).

### 5. Pozycje karabinka

**Karabinek nie jest niezniszczalny.**

Karabinek ma największą wytrzymałość wzdłuż osi podłużnej, z zamkniętym zamkiem. Obciążanie karabinka w jakikolwiek inny sposób jest niebezpieczne i zmniejsza jego wytrzymałość. Przykład: obciążenie osi poprzecznej lub z otwartym zamkiem.

Więcej informacji dotyczących łączników znajduje się w Poradach technicznych na stronie Petzl.com.

### 6. Zamknięcie/Otwieranie

Podczas używania karabinek musi być zamknięty i zablokowany.

Przy każdym zamknięciu należy sprawdzić czy jest ono całkowite.

### 7. Dodatkowe informacje

- W systemie zatrzymywania upadków należy uwzględnić długość łącznika, która ma wpływ na wysokość upadku.

- Należy przewidzieć odpowiednie sposoby ratownictwa do szybkiej interwencji w razie trudności.

- Punkt stanowiskowy powinien znajdować się nad użytkownikiem i spełniać wymagania normy EN 795 (wytrzymałość minimum 12 kN).

- W systemie chroniącym przed upadkiem z wysokości, przed każdym użyciem, niezbędne jest sprawdzenie wymaganej wolnej przestrzeni nad użytkownikiem, by w razie upadku uniknąć uderzenia o ziemię lub przeszkodę.

- Sprawdzić czy punkt stanowiskowy jest prawidłowo osadzony, aby zmniejszyć ryzyko i wysokość odpadnięcia.

- Uprząż chroniąca przed upadkiem z wysokości jest jedynym urządzeniem obejmującym ciało, które jest dozwolone do użycia w systemie chroniącym przed upadkiem z wysokości.

- Niebezpieczeństwo: podczas używania wielu elementów wyposażenia, poszczególne przyrządy mogą nawzajem zakłócać prawidłowe, bezpieczne funkcjonowanie.

- UWAGA - NIEBEZPIECZEŃSTWO: należy zwracać uwagę by wasze produkty nie tarły o szorstkie czy ostre krawędzie.

- Nie uprawiać działalności wysokościowej, jeśli istnieją jakiegokolwiek medyczne przeciwwskazania. UWAGA: bezwładne wiszenie w uprząży może doprowadzić do poważnych zaburzeń fizjologicznych lub śmierci.

- Dołączone do produktu instrukcje użytkownika muszą być zawsze przestrzegane. Użytkownikowi muszą być dostarczone instrukcje obsługi w języku jakiego się używa w kraju użytkowania.

- Upewnić się co do widoczności oznaczeń na produkcie.

**Utylizacja:**

UWAGA: w wyjątkowych okolicznościach może się zdarzyć, że jednorazowe użycie sprzętu spowoduje jego zniszczenie, np. kontakt z niebezpiecznymi substancjami chemicznymi, ekstremalnymi temperaturami, środowiskiem morskim, kontakt z ostrą krawędzią, duże obciążenia, poważne odpadnięcie itd.

Produkt musi zostać wycofany jeżeli:

- Zaliczył poważny upadek (lub obciążenie),

- Rezultat kontroli nie jest satysfakcjonujący. Istnieją jakiegokolwiek podejrzenia co do jego niezawodności.

- Nie jest znana pełna historia użytkownika.

- Jeśli jest przestarzały (rozwoj prawny, normatywny lub niekompatybilność z innym wyposażeniem itd.).

Należy zniszczyć wycofane produkty, by uniknąć ich przypadkowego użycia.

**Piktogramy:**

**A. Czas życia Nielimitowany** - **B. Tolerowane temperatury** - **C. Środki ostrożności podczas użytkowania** - **D. Czyszczenie** - **E. Suszenie** - **F. Przechowywanie/transport** - **G. Konserwacja** - **H. Modyfikacje lub naprawy, wykonywane poza fabrykami Petzl, są zabronione** (nie dotyczy części zamiennych) - **I. Pytania/kontakt**

#### Gwarancja 3 lata

Dotyczy wszelkich wad materiałowych i produkcyjnych. Gwarancji nie podlegają produkty: noszące cechy normalnego zużycia, zardzewiałe, przerabiane i modyfikowane, nieprawidłowo przechowywane, uszkodzone w wyniku wypadków, zaniedbane i zastosowań niezgodnych z przeznaczeniem.

#### Znaki ostrzegawcze

1. Sytuacja grożąca nieuchronnym ryzykiem poważnego obrażenia lub śmierci.
2. Narażenie na potencjalne ryzyko incydentu lub zranienia.
3. Ważna informacja na temat działania lub parametrów waszego produktu.
4. Niekompatybilność sprzętu.

#### Identyfikacja i oznaczenia

a. Zgodny z wymaganiami rozporządzenia SOI. Jednostka notyfikowana do zastosowania procedury weryfikacji UE - b. Numer jednostki notyfikowanej kontrolującej produkcję tego SOI - c. Identyfikacja: datamatrix - d. Rok produkcji - e. Dzień produkcji - f. Kontrola lub nazwisko kontrolera - g. Inkrementacja - h. Wytrzymałość - i. Normy - j. Przeczytać uważnie instrukcje obsługi - k. Identyfikacja modelu - l. Klasa B (podstawowy)

## JP

本書では、製品の正しい使用方法を説明しています。技術や使用方法についてはいくつかの例のみを掲載しています。製品の使用に関連する危険については、警告のマークが付いています。ただし、製品の使用に関連する危険の全てをここに網羅することはできません。最新の情報や、その他の補足情報等はPetzl.comで参照できますので、定期的に確認してください。警告および注意事項に留意し、製品を正しく使用する事は、ユーザーの責任です。本製品の誤った使用は危険を増加させます。疑問点や不明な点は(株)アルテリア (TEL 04-2968-3733)にご相談ください。

## 1.用途

本製品は墜落からの保護を目的として使用する個人保護用具 (PPE) です。

EN 362:2004 class B (basic) 適合、EN 12275:2013 class B (basic) 適合。高所から墜落する危険を伴う活動のためにデザインされた、自動ロックングシステム TRIACT-LOCK を採用したカラビナです。本製品は個人保護用具に関する規則 (EU) 2016/425 に適合しています。EU 適合宣言書は Petzl.com で確認できます。本製品の限界を超えるような使用をしないでください。また、本来の用途以外での使用はしないでください。

### 責任

#### 警告

**この製品を使用する活動には危険が伴います。ユーザー各自が自身の行為、判断、および安全の確保についてその責任を負うことです。**

使用前に必ず:

- 取扱説明書をよく読み、理解してください
- この製品を正しく使用するための適切な指導を受けてください
- この製品の機能とその限界について理解してください
- この製品を使用する活動に伴う危険について理解してください

**これらの注意事項を無視または軽視すると、重度の傷害や死につながる場合があります。**

この製品は使用方法を熟知していて責任能力のある人、あるいはそれらの人から目の届く範囲で直接指導を受けられる人のみ使用してください。

ユーザー各自が自身の行為、判断、および安全の確保について責任を負い、またそれによって生じる結果についても責任を負うこととします。各自で責任がとれない場合や、その立場にない場合、また取扱説明書の内容を理解できない場合は、この製品を使用しないでください。

## 2.各部の名称

(1) フレーム、(2) ゲート、(3) リベット、(4) ロッキングスリーブ、(5) キーロック

主な素材: アルミニウム

## 3.点検のポイント

器具の状態は、ユーザーの安全に大きく関係します。ベツルは、十分な知識を持つ適任者による詳細点検を、少なくとも 12 ヶ月ごとに行うことをお勧めします (国や地域における法規や、使用状態によっても異なります)。Petzl.com で説明されている方法に従って点検してください。点検の結果を記録してください。点検記録に含める内容: 種類、モデル、製造者の連絡先、個別番号、製造日、購入日、初回使用時の日付、次回点検予定日、問題点、コメント、点検者の名前および署名。

#### 毎回、使用前に

フレームとリベットおよびゲート、ロッキングスリーブに亀裂や変形、腐食、摩耗等がないことを確認してください。ゲートを開けることができ、またそれによって自動で完全に閉じることを確認してください。ゲート上部のキーロックスロットに泥や小石等が詰まらないようにしてください。ロッキングスリーブをロック、ロック解除できることを確認してください。

#### 使用中の注意点

常にカラビナの縦軸に沿って荷重がかかっていることを確認してください。

ロッキングスリーブに注意をはらい、常にロックされていることを確認してください。何かに押し付けられたりこすれたりすることによって、ゲートが開いたりロッキングスリーブが損傷したりしないように注意してください。

この製品および併用する器具 (連結している場合は連結部を含む) に常に注意を払い、状態を確認してください。全ての構成器具が正しくセットされていることを確認してください。

### 4.適合性

この製品がシステムの中のその他の器具と併用できることを確認してください (併用できる = 相互の機能を妨げない)。本製品と併用する器具は、使用する国における最新の規格に適合していなければなりません (例: ヨーロッパにおけるランヤードの規格 EN 354)。

### 5.カラビナの位置と向き

### カラビナは破断する可能性があります。

カラビナは、ゲートが閉じ、縦軸方向に正しく荷重がかかったときに最大の強度があります。それ以外の状態や方法 (例: 横軸方向、ゲートが開いた状態) で荷重がかかると危険です。強度が低下する可能性があります。

詳しくは Petzl.com でコネクターについての技術情報をご参照ください。

### 6.ゲートの開閉

カラビナは、常にゲートを閉じ、ロックされた状態で使用しなければなりません。閉じる際に毎回、完全にロックされていることを確認してください。

## 7.補足情報

- フォールアレストシステムでは、コネクターの長さも墜落距離に影響します

- ユーザーは、この製品の使用中に問題が生じた際にすみやかに対処できるよう、レスキュープランとそれに必要となる装備をあらかじめ用意しておく必要があります

- システム用のアンカーは、ユーザーの体より上にとるようにしてください。アンカーは、最低でも 12 kN の強度を持ち、EN 795 の要求事項を満たしていなければなりません

- フォールアレストシステムでは、墜落した際に地面や障害物に衝突することがないよう、毎回使用前に十分なクリアランスがユーザーの下に確保されていることを確認する必要があります

- 墜落距離を短くし、危険を少なくするため、アンカーが適切な位置に設置されていることを確認してください

- フォールアレストシステムで身体のサポートに使用できるのは、フォールアレストハーネスのみです

- 複数の器具を同時に使用する場合、1 つの器具の安全性が、別の器具の使用によって損なわれることがあります

- 警告、危険、製品がざらざらした箇所や突っただ箇所でごすれないように注意してください

- ユーザーは、高所での活動が行える良好な健康状態にあることが必要です。警告: ハーネスを着用し、動きの取れない状態のまま吊り下げられると、重傷の傷害や死に至る危険があります

- 併用する全ての用具の取扱説明書をよく読み、理解してください

- 取扱説明書は、製品と一緒にユーザーの手に届かなければなりません。また、取扱説明書は製品が使用される国の言語に訳されていないければなりません

- 製品に記されたマーキングが読めなくならないように注意してください

**廃棄基準:**

警告: 極めて異例な状況においては、1 回の使用で損傷が生じ、その後使用不可能になる場合があります (劣悪な使用環境、海に近い環境での使用、鋭利な角との接触、極端な高 / 低温下での使用や保管、化学薬品との接触等)。

以下のいずれかに該当する製品は以後使用しないでください:
- 大きな墜落を止めた、あるいは非常に大きな荷重がかかった
- 点検において使用不可と判断された。製品の状態に疑問がある

- 完全な使用履歴が分からない

- 該当する規格や法律の変更、新しい技術の発達、また他の器具との併用に適さない等の理由で、使用には適さないと判断された

このような製品は、以後使用の結果を避けるため廃棄してください。

**アイコン:**

**A.耐用年数 (特に設けていません)** - **B.使用温度** - **C.使用上の注意** - **D.クリーニング** - **E.乾燥** - **F.保管 / 持ち運び** - **G.メンテナンス** - **H.改造 / 修理** (パーツの交換を除き、ベツルの施設外での製品の改造および修理を禁じます) - **I.問い合わせ**

### 3年保証

原材料および製造過程における全ての欠陥に対して適用されます。以下の場合には保証の対象外とします: 通常の磨耗や傷、酸化、改造や変更、不適切な保管方法、メンテナンスの不足、事故または過失による損傷、不適切または誤った使用方法による故障。

### 警告のマーク

1.重傷または死につながるおそれがあります。2.事故や怪我につながる危険性があります。3.製品の機能や性能に関する重要な情報です。4.してはいけない内容です。

### トレーサビリティとマーキング

a.個人保護用具の規格の要求事項に適合。EU 型式検定を行った公認認証機関 - b.この個人保護用具の製造を監査する公認機関の ID 番号 - c.トレーサビリティ: データマトリクスコード - d.製造年 - e.製造日 - f.検査担当 - g.識別番号 - h.強度 - i.規格 - j.取扱説明書をよく読んでください - k.モデル名 - l.Class B (basic)



Tyto pokyny vysvětlují, jak správně používat vaše vybavení. Popsány jsou pouze některé techniky a způsoby použití.

Variující symboly upozorňují na některá potenciální nebezpečí spojená s použitím vašeho vybavení, ale není možné uvést všechny případy. Navštivte Petzl.com a sledujte aktualizace a doplňkové informace.

Vaši odpovědnosti je věnovat pozornost každému upozornění a používat vaše vybavení správnými způsoby. Nesprávné použití tohoto vybavení zvyší nebezpečí. Máte-li jakékoli pochybnosti nebo obtíže s porozuměním návodu, kontaktujte firmu Petzl.

## 1. Rozsah použití

Osobní ochranný prostředek (OOP) používaný při ochraně proti pádu.

EN 362: 2004 třída B (základní), EN 12275: 2013 třída B (základní).

TRIACT-LOCK karabina s automatickou pojistkou zámku určená pro aktivity s nebezpečím pádu z výšky.

Tento produkt splňuje Nařízení (EU) 2016/425 o osobních ochranných prostředcích. Prohlášení o shodě EU je dostupné na Petzl.com.

Zařízení tohoto výrobku nesmí překročit uvedenou hodnotu pevnosti, výrobek nesmí být používán jiným způsobem, než pro který je určen.

## Zodpovědnost

### UPOZORNĚNÍ

**Činnosti zahrnující používání tohoto výrobku jsou z podstaty nebezpečné.**

**Za své jednání, rozhodování a bezpečnost zodpovídáte sami.**

Před použitím tohoto výrobku je nutné:

- Přečíst si a prostudovat celý návod k použití.

- Nacvičit správné používání výrobku.

- Seznámit se s možnostmi výrobku a s omezeními jeho použití.

- Pochopit a přijmout rizika spojená s jeho používáním.

**Opomenutí či porušení některého z těchto pravidel může vést k vážnému poranění nebo smrti.**

Tento výrobek smí používat pouze odborně způsobilé a odpovědné osoby, nebo osoby pod přímým vedením a dohledem těchto osob.

Za své činy, rozhodnutí a bezpečnost zodpovídáte sami a stejně jste si vědomi možných následků. Jestliže nejste schopni, nebo nejste v pozici tuto zodpovědnost přijmout, nebo pokud nerozumíte jakékoli z těchto instrukcí, výrobek nepoužívejte.

## 2. Popis částí

(1) Tělo, (2) Západka, (3) Čep, (4) Pojistka západky, (5) Zámek Keylock.

Hlavní materiály: hliník.

## 3. Prohlídka, kontrolní body

Vaše bezpečnost závisí na neporušenosti vašeho vybavení.

Petzl doporučuje hloubkové revize odborně způsobilou osobou nejméně jedenkrát za 12 měsíců (v závislosti na aktuální legislativě ve vaší zemi, a na podmínkách použití). Postupujte dle kroků uvedených na Petzl.com. Výsledky revize zaznamenejte ve vašem formuláři pro revize OOP: typ, model, kontakt na výrobce, sériové nebo kusové číslo, datum: výroby, prodeje, prvního použití, další periodické revize; problémy, poznámky, jméno a podpis inspektora.

### Před každým použitím

Zkontrolujte, nemá li praskliny, deformace, známky koroze nebo opotřebení na těle, nýtch, západce a pojistce zámku. Proveďte, zda se západka otevírá a sarna automaticky úplně uzavírá. Otvor zámku Keylock nesmí být zablokován nebo upcán. Zkontrolujte, zda se pojistka zajišťuje a odjistíže.

### Během používání

Kontrolujte, je-li karabina vždy zatížena v hlavní podélné ose.

Pravidelně kontrolujte, je li pojistka zašroubovaná. Vyhnete se jakémukoliv tlaku nebo odírání, které by mohlo odjistit západku nebo poškodit pojistku. Je důležité pravidelně kontrolovat stav výrobku a jeho spojení s ostatními prvky systému. Vždy se přesvědčte, jsou-li všechny součásti systému navzájem ve správné poloze.

## 4. Slučitelnost

Ověřte si slučitelnost tohoto výrobku s ostatními prvky vašeho systému při daném použití (slučitelnost = dobrá součinnost).

Vybavení používané s vaší karabinou musí splňovat současně normy pro vaši zemi (např. spojovací prostředek pro práci EN 354).

## 5. Poloha karabiny

### Karabina není nezničitelná.

Karabina má největší pevnost pokud je zatížena v její hlavní podélné ose a má uzavřenou západku. Zatížení karabiny jakýmkoliv dalším směrem (např. v příčné ose, nebo s otevřenou západkou) je nebezpečné a snižuje její pevnost.

Více informací získáte v sekci Technical tips pro karabiny na stránkách Petzl.com.

## 6. Otevírání/uzavírání

Karabina musí být používána s uzavřenou západkou a zajištěnou pojistkou zámku. Při každém jejím zavření kontrolujte, je li zcela zajištěná.

## 7. Doplňkové informace

- V systému zachycení pádu ovlivňuje délka karabiny délku pádu.

- Musíte mít záchranný plán a prostředky pro jeho rychlou realizaci v případě obtíží vzniklých při používání tohoto vybavení.

- Kotvici zařízení/tod by se měl přednostně nacházet nad polohou uživatele a měl by splňovat požadavky normy EN 795 (minimální pevnost 12 kN).

- V systému zachycení pádu je důležité před použitím zkontrolovat požadovanou volnou hloubku pod uživatelem, aby se v případě pádu předěšlo nárazu na překážku, nebo na zem.

- Zkontrolujte správnou polohu kotvícího bodu, aby bylo minimalizováno nebezpečí a délka pádu.

- Zachycovací postroj je jediný povolený prostředek pro ochranu těla v systému zachycení pádu.

- Jestliže používáte různé části nástroje, může nastat nebezpečná situace, ve které je zabezpečovací funkce jedné součásti narušena funkcí jiné součásti nástroje.

- POZOR - NEBEZPEČÍ: vyvarujte se odírání tohoto výrobku o drsné povrchy a ostré hrany.

- Uživateli provádějící aktivity ve výškách a nad volnou hloubkou musí být v dobrém zdravotním stavu. UPOZORNĚNÍ: nehybné zavěšení v postroji může způsobit vážné zranění nebo smrt.

- Je nutné dodržovat pokyny pro použití každého prostředku, který je použit ve spojení s tímto produktem.

- Návod k použití musí být dodán uživateli v jazyce té země, ve které bude vybavení používáno.

- Označení produktu udržujte čitelné.

### Kdy vaše vybavení vyřadit:

UPOZORNĚNÍ: některé výjimečné situace mohou způsobit okamžité vyřazení výrobku již po prvním použití, to závisí na druhu, intenzitě a prostředí ve kterém je výrobek používán (znečištěné prostředí, mořské prostředí, ostré hrany, vysoké teploty, chemikálie, atd.).

Výrobek musí být vyřazen pokud:

- Byl vystaven těžkému pádu nebo velkému zatížení.

- Neprojde periodickou prohlídkou. Máte jakékoli pochybnosti o jeho spolehlivosti.

- Neznáte jeho úplnou historii používání.

- Se stane zastaralým vzhledem k legislativě, normám, technikám nebo slučitelnosti s ostatním vybavením, atd.

- Takový produkt znehodnotte, abyste zamezili jeho dalšímu použití.

### Piktogramy:

**A. Neomezená životnost** - **B. Povolné teploty** - **C. Bezpečnostní opatření** - **D. Čištění** - **E. Sušení** - **F. Skladování/transport** - **G. Údržba** - **H. Úpravy/opravy** (zakázány mimo provozovny Petzl, kromě výměny náhradních dílů) - **I. Dotazy/kontakt**

## 3 roky záruka

Na vady materiálu a vady vzniklé ve výrobě. Nevztahuje se na vady vzniklé: běžným opotřebením a roztržením, oxidací, úpravami nebo opravami, nesprávným skladováním, nedostatečnou údržbou, nedbalostí, nesprávným použitím.

## Varovné symboly

1. Situace představující bezprostřední riziko vážného poranění nebo smrti. 2. Vystavení potenciálním rizikům úrazu nebo poranění. 3. Důležitá informace týkající se fungování nebo chování vašeho výrobku. 4. Neslučitelnost vybavení.

## Sledovatelnost a značení

a. Splňuje požadavky nařízení o OOP. Zkušebna provádějící certifikační zkoušky EU - b. Číslo oznamného subjektu provádějícího kontrolu výroby tohoto OOP - c. Sledovatelnost: datamatrx - d. Rok výroby - e. Den výroby - f. Kontrola nebo jméno inspektora - g. Inkrementace - h. Pevnost - i. Normy - j. Pozorně čtěte návod k používání - k. Identifikace typu - l. Třída B (základní)

# SI

V teh navodilij je razloženo, kako pravilno uporabljati svojo opremo. Opisane so samo nekatere tehnike in načini uporabe.

Opozorilni simboli vas opozarjajo o nekaterih možnih nevarnostih, ki so povezane z uporabo vaše opreme, vendar je nemogoče opisati vse. Za posodobitve in dodatne informacije preverjajte Petzl.com.

Odgovorni ste za upoštevanje vsakega opozorila in pravilno uporabo vaše opreme. Kakršna koli napaka naprava te opreme pomeni dodatne nevarnosti. Če imate kakršnih koli dvom ali težave z razumevanjem teh navodil, se obrnite na Petzl.

## 1. Področja uporabe

Oseba varovalna oprema (OVO) za zaščito pred padci.

EN 362: 2004 razred B (osnovni), EN 12275: 2013 razred B (osnovni).

TRIACT-LOCK vponka z avtomatskim zapiranjem, namenjena za dejavnosti s tveganjem padcev z višine.

Ta izdelek ustreza zahtevam Uredbe (EU) 2016/425 o osebnih varovalni opremi. EU izjava o skladnosti je na voljo na Petzl.com.

Tega izdelka ne smete uporabljati preko njegovih zmogljivosti ali za kateri koli drug namen, kot je zasnovan.

## Odgovornost

### OPOZORILO

**Aktivnosti, pri katerih uporabljate ta izdelek, so same po sebi nevarne.**

**Sami ste odgovorni za svoja dejanja, odločite v varnost.**

Pred uporabo tega izdelka morate:

- prebrati in razumeti navodila za uporabo v celoti;

- ustrezno se usposobiti za njegovo uporabo;

- spoznati se z možnostmi in omejitvami izdelka;

- razumeti in sprejeti z uporabo izdelka povezano tveganje.

**Neupoštevanje katerega koli od teh opozoril lahko povzroči resno poškodbo ali smrt.**

Izdelek lahko uporabljajo le pristojne in odgovorne osebe ali tisti, ki so pod neposredno in vizualno kontrolo pristojne in odgovorne osebe. Odgovorni ste za svoja dejanja, odločite v varnost in prevzimate njihove posledice. Če niste pripravljeni ali se ne čutite sposobne prevzeti odgovornosti ali ne razumete katerega od teh navodil, ne uporabljajte tega izdelka.

## 2. Poimenovanje delov

(1) šteblo, (2) vrtavica, (3) zakovica, (4) varnostna matica, (5) Keylock

Hlavní material: aluminij.

## 3. Preverjanje, točke preverjanja

Vaša varnost je povezana z neoporečnostjo vaše opreme.

Petzl priporoča podrobno pregled, ki ga opravi pristojna oseba najmanj enkrat na vsakih 12 mesecev (odvisno od veljavnih predpisov v vaši državi in vaših pogojev uporabe). Sledite postopkom, ki so opisani na Petzl.com. Rezultate preverjanj vpišite v vaš obrazec pregleda OVO: tip, model, kontaktne informacije proizvajalca, serijsko ali individualno število, datume izdelave, nakupa, prve uporabe, naslednjega periodičnega pregleda, težave, opombe, ime pregledovalca in podpis.

### Pred vsako uporabo

Preverite, da na stebilu, zakovici, vratcih in varnostni matici ni nikarkršnih razpok, deformacij, korozije ali znakov obrabe. Preverite, da se vrtavica odpirajo in avtomatsko in do konca zapirajo. Odprtina Keylock ne sme biti blokirana ali zamašena.

Preverite, da se matica privije in odvije.

### Med uporabo

Preverite, da je vponka vedno obremenjena po glavni osi.

Redno preverjajte, da je vponka zaklenjena. Izogibajte se vsakršnemu pritisku ali drgnjenju, ki bi lahko odvil matico ali poškodovalo vrtavico.

Pomembno je, da redno preverjate stanje izdelka in njegovo povezavo z drugo opremo v sistemu. Zagotovite, da so različni kosi opreme med seboj pravilno nameščeni.

## 4. Skladnost

Preverite skladnost tega izdelka z ostalimi elementi sistema, ki jih uporabljate (skladnost = dobro vzajemno delovanje).

Oprema, ki jo uporabljate z vašim veznim členom, mora biti skladna z veljavnimi standardi v vaši državi (npr. EN 354 podaljšek za delo).

## 5. Namestitvev vponke

### Vponka ni neuničljiva.

Vponka ima največjo nosilnost, ko je obremenjena vzdolž glavne osi in ima zaprta vrtavica. Obremenitev vponke v kateri koli drugi smeri (npr. po prečni osi, z odprtimi vratci) je nevarna in lahko zmanjša njeno nosilnost.

Za več informacij si ogledjte Tehnične nasvete za vezne člene na Petzl.com.

## 6. Odpiranje/zapiranje

Vponko morate uporabljati z zaprtimi vratci in privito matico.

Preverite vsakokrat, ko jo zaprete, da se priprečate, da je popolnoma zaklenjena.

## 7. Dodatne informacije

- V sistemu za ustavljanje padca dolžina veznega člena vpliva na dolžino padca.

- Imeti morate načrt in potrebno opremo, da lahko v primeru težav, ki bi lahko nastale ob uporabi tega izdelka, takoj začnete z reševanjem.

- Nosilno pritrilisce sistema naj bo po možnosti nad uporabnikom in mora zadoščati zahtevam po preskusu tipa EN 795 (12 kN minimalna nosilnost).

- V sistemu za ustavljanje padca je bistveno, da pred vsako uporabo preverite zahtevan prazen prostor pod uporabnikom. Tako se v primeru padca izognete udarcu ob tla ali oviro.

- Zagotovite, da bo sidrišče pravilno nameščeno, da zmanjšate tveganje in višino padca.

- Pas za ustavljanje padca je edini dovoljeni pripomoček za podporo telesa v sistemu za ustavljanje padca.

- Pri uporabi več kosov opreme, lahko pride do nevarne situacije, v kateri varnostna funkcija enega dela opreme lahko vpliva na varnostno funkcijo drugega dela opreme.

- OPOZORILO - NEVARNO: poskrbite, da se vaš izdelek ne bi drgnil ob hrapave površine ali ostre robove.

- Uporabniki morajo biti zdravstveno sposobni za dejavnosti na višini. OPOZORILO: nedejavno visenje v pasu lahko povzroči resne poškodbe ali smrt.

- Upoštevatí morate navodila za uporabo vsakega posameznega kosa opreme, ki ga uporabljate s tem izdelkom.

- Uporabnik mora dobiti izdelek opremljen z navodili za uporabo v jeziku države, kjer se ta oprema uporablja.

- Zagotovite, da so oznake na izdelku čitljive.

### Kdaj umakniti izdelek iz uporabe:

POZOR: izjemen dogodek je lahko razlog, da morate izdelek umakniti iz uporabe po samo enkratni uporabi, odvisno od tipa in intenzivnosti uporabe in okolja uporabe (groba okolja, morsko okolje, ostrí robovi, ekstremne temperature, kemikalije...).

Izdelek morate umakniti iz uporabe ko:

- je utrpel večji padec (ali preobremenitev);

- ni prešli preverjanja oz. imate kakršen koli dvom v njegovo zanesljivost;

- ne poznate njegove celotne zgodovine uporabe;

- ko je izdelek zastarel zaradi sprememb v zakonodaji, standardih, tehniki oz. neskladen na drugo opremo...

Da bi preprečili nadaljnjo uporabo, te izdelke uničite.

### Ikone:

**A. Neomejena življenska doba** - **B. Sprejemljive temperature** - **C. Varnostna opozorila za uporabo** - **D. Čiščenje** - **E. Sušenje** - **F. Shranjevanje/transport** - **G. Vzdrževanje** - **H. Priredbe/popravila** (Izven Petzlovih delavnic so prepovedana. Izjema so rezervni deli.) - **I. Vprašanja/kontakt**

## 3-letna garancija

Za katere koli napake v materialu ali izdelavi. Izjeme: normalna obraba in izraba, oksidacija, predelave ali prebde, neprimerno skladiščenje, slabo vzdrževanje, poškodbe nastale zaradi nepazljivosti ali pri uporabi, za katero izdelek ni namenjen oz. ni primeren.

## Opozorilni simboli

1. Situacija, ki predstavlja neposredno nevarnost za resne poškodbe ali smrt. 2. Izpostavljenost možnim tveganjem za nastanek nesreče ali poškodbe. 3. Pomembne informacije o delovanju ali zmogljivostih vašega izdelka. 4. Nezdružljivost opreme.

## Sledljivost in oznake

a. Ustreza zahtevam uredbe o OVO. Priglašeni organ, ki opravlja pregled tipa EU - b. Številka priglašene organa, ki izvaja nadzor nad proizvodnjo te OVO - c. Sledljivost: matrica s podatki - d. Leto izdelave - e. Dan izdelave - f. Nadzor in ime kontrolorja - g. Zaporedna številka izdelka - h. Nosilnost - i. Standardi - j. Natančno preberite navodila za uporabo - k. Oznaka modela - l. Razred B (osnovni)

## HU

Jelen használati utasításban arról olvashat, hogyan használja felszerelését. Nem mutatunk be minden használati módot és technikát.

Az eszköz használatával kapcsolatos egyes veszélyekről az ábrák tájékoztatnak, de lehetetlen lenne valamennyi helytelen használati módot ismertetni. A termékek legújabb használati módjzatairól és az ezzel kapcsolatos aktuális kiegészítő információkról tájékozódjon a Petzl.com internetes honlapon.

Az új információkat tartalmazó értesítések elővisszafátás, betámasztás és a felszerelés helyes használatáért mindenki maga felelős. Az eszköz helytelen használata további veszélyek forrása lehet. Ha jelen információk megértésével kapcsolatban kétsége vagy nehézsége támad, forduljon a Petzl-hoz bizalommal.

### 1. Felhasználási terület

Egyéni védőfelszerelés (EVE) a felhasználó magasból való leesés elleni védelmére. EN 362:2004 B osztály (base), EN 12275:2013 B osztály (base). Automatikus záranderszerű karabiner leesés veszélyével járó magasban végzett tevékenységekhez.

Ez a termék megfelel az (EK) 2016/425 számú egyéni védőfelszerelésekre vonatkozó rendelet előírásainak. Az EK megfelelőségi nyilatkozat az Petzl.com honlapon letölthető.

A terméket több a megadott szaktőlárárságánál nagyobb terhelésnek kitenni vagy más, a megadott felhasználási területeken kívüli céra használni.

### Felélősség

#### FIGYELEM

**A termék használata közben végzett tevékenységek természetükből adódóan veszélyesek.**

**Mindenki maga felelős a saját tevékenységéért, döntéseiert és biztonságáért.**

A termék használata előtt okvetlenül szükséges, hogy a felhasználó:

- Elovassza és megértse a termékhez mellékelt valamennyi használati utasítást.
- Arra jogosult személytől megfelelő oktatást kapjon.
- Alaposan megismerje a terméket, annak előnyeit és koraítait.

Tudatában legyen a termék használatával kapcsolatos kockázatoknak, és elfogadja azokat.

**A fenti figyelmeztetések bármelyikének be nem tartása súlyos balesetet vagy halált okozhat.**

A terméket csakis képzett és hozzáértő személyek használhatják, vagy a felhasználók legyenek folyamatosan képzett és hozzáértő személyek felügyelete alatt.

Mindenki maga felelős a saját tevékenységéért, döntéseiert és biztonságáért és maga viseli a lehetséges következményeket. Ha Ön nincs abban a helyzetben, hogy ezt a felelősséget vállalja vagy ha nem értette meg tökéletesen jelen használati utasítást, kérjük, ne használja a terméket.

### 2. Részek megnevezése

(1) Test, (2) Nyelv, (3) Szegecs, (4) Zárgyűrű, (5) Keylock.

Fő alanyagok: alumínium.

### 3. Ellenőrzés, megvizsgálándó részek

Felszerelésének ép állapota az Ön biztonságának záloga.

A Petzl javaslója a felszerelésre alapos felülvizsgálatát kompetens személy által, legalább 12 havonta (a használat országában hatályos jogszabályok és a használat körülményeinek függvényében). Tartsa be a Petzl.com honlapon ismertetett használati módokat. A felülvizsgálat eredményét az EVE nyilvántartólapján kell rögzíteni: típus, modell, gyártó, egyedi azonosító vagy sziériaszám, gyártás, vásárlás és első használatbavétel dátuma, következő esedékes felülvizsgálat időpontja, hibák, megjegyzések, az ellenőr neve és aláírása.

**Minden egyes használatbavétel előtt**

Ellenőrizze, nem láthatók-e repedések, deformációk, korrozó jelei (a testen, a szegecsen, a nyelven és a zárgyűrűn). Ellenőrizze, hogy a nyelv automatikusan és tökéletesen becsukódik. A Keylock nyílását ne zárja el idegen test.

Ellenőrizze, hogy a zárgyűrű akadálytalanul zárható és nyitható.

**A használat során**

Ügyeljen arra, hogy a karabinert mindig a hossz tengely irányában terhelje.

A zárgyűrű lezárt állapotát rendszeresen ellenőrizze. Kerülje, hogy a karabinert nyomás vagy súrlódás érje, mely a nyelvet kinyithatja vagy a zárgyűrűt károsíthatja. Az eszköz állapotát és csatlakoztatását a rendszer többi eleméhez rendszeresen ellenőrizni kell. Győződjön meg arról, hogy a felhasználnt eszközök egymáshoz képest jól helyezkednek el.

### 4. Kompatibilitás

Vizsgálja meg, hogy az eszköz kompatibilis-e a használt rendszer többi elemével (kompatibilitás = az eszközök jó együttműködése).

Az összekötőelemmel együtt használt eszközöknek meg kell felelniük az adott ország előírásainak (pl. a munkavégzéshez használt kantárakra vonatkozó EN 354 szabványinak).

### 5. A karabiner helyzete

**A karabiner nem tönkretethetetlen.**

A karabiner szaktőlárársága hossztengey-irányú terhelésnél és zárt nyelv esetén a legnagyobb. A karabiner bármely más, pl. keresztirányú vagy nyitott nyelvvel történő terhelése veszélyes és csökkentheti annak szaktőlárárságát. További információk az összekötőelemekkel kapcsolatban a Technikai jótanácsok c. dokumentumban a Petzl.com honlapon.

### 6. Nyitás/zárás

A karabinert kizárólag zárt nyelvvel és lezárt zárgyűrűvel szabad használni. Minden lezárásnál ellenőrizze a kifogástalan zárodást.

### 7. Kiegészítő információk

- Zuhánást megtartó rendszerben az összekötőelemek hossza befolyásolja az esés magasságát.

- Legyen elérhető távolságban egy mentőfelszerelés szükség esetére.

- A rendszer kikötési pontja a felhasználó fölött helyezkedjen el és feleljen meg az EN 795 szabvány előírásainak (legalább 12 kN szaktőlárárság).

- Minden zuhánást megtartó rendszerben minden használat előtt feltétlenül ellenőrizni kell a használat alatt rendelkezésre álló szabad esésteret, nehogy a használat esés közben a talajnak, a szerkezetnek vagy más tárgynak ütközzön.
- A kikötési pont pozícionálásánál ügyeljen a lehetséges esésmagasság minimalizálására.

- Lezuhánás megtartására szolgáló rendszerben kizárólag zuhánás megtartására alkalmas teljes testevederzet használható.

- Többféle felszerelés használata esetén veszélyt jelenthet, ha az egyik felszerelés biztonsági működése a másik eszköz biztonsági működését akadályozza.
- VIGYÁZAT, VESZÉLY: mindig ügyeljen arra, hogy felszerelése ne érintkezzen dörzsölő felületekkel vagy éles tárgyakkal.

- A felhasználó egészségügyi állapota feleljen meg a magasban végzett tevékenység követelményeinek. FIGYELEM: beülőhevederzetben való hosszan tartó lógás eszméletlen állapotban súlyos vagy halálos keringési rendellenességekhez vezethet.
- Használat során a rendszer valamennyi elemének használati utasítását be kell tartani.

- A felhasználónak a termékkel együtt a termék használati utasítását is rendelkezésére kell bocsátani a forgalomba hozatal országának nyelvén.
- Győződjön meg a terméken található jelölések olvashatóságáról.

**Leselejtés:**

FIGYELEM: adott esetben bizonyos körülményektől (a használat intenzitásától, a használat környezeti feltételeitől: máro vagy egyéb anyagok, tengervíz jelenlététől, ékeken való felkötéstől, extrém hőmérsékleti viszonyoktól stb.) függően a termék élettartama akár egyetlen használatra korlátozódhat.
A terméket le kell selejtezni, ha:

- Nagy esés vagy erőhatás érte.

- A termék felülvizsgálatának eredménye nem kielégítő. Ha a használat biztonságosságát illetően bármilyen kételey merül fel.

- Nem ismeri pontosan a termék előzetes használatának körülményeit.

- Használatla elavult (jogszámbélyok, szabványok, technikák változása vagy az újabb felszerelésekkel való kompatibilitás hiánya stb. miatt).

A lesellejtézt terméket semmisítse meg, hogy azt a későbbiekben se lehessen használni.

**Jelmagyarázat:**

**A. Korlátlan élettartam** - **B. Használat hőmérséklete** - **C. Övintézkedések** - **D. Tisztítás** - **E. Szárítás** - **F. Tőláolás/szállítás** - **G. Karbantartás** - **H. Módosítások/ javítások** (Petzl pótkatétrések kivételével csak a gyártó szakszervizében engedélyezett) - **I. Kérdések/kapcsolat**

### 3 év garancia

Minden garatási vagy anyaghibára. A garancia nem vonatkozik a következőkre: normális elhasználódás, módosítások vagy háziálagos javítások, helytelen tárolás, hanyagság, nem rendeltetésszerű használat.

### Veszélyt jelző piktogrammok

1. Súlyos vagy halálos sérülés kockázatával járó, veszélyes szituáció. 2. Váratlan esemény vagy sérülés való veszélye. 3. Fontos információ a termék működéséről vagy használatáról. 4. Nem kompatibilis felszerelés.

### Nyomon követhetőség és jelölés

a. Megfelel az egyéni védőfelszerelésekre vonatkozó jogszabályoknak. EK tipustanúsítványt kiállító notifikált szervezet - b. Jelen egyéni védőfelszerelés gyártását ellenőrző notifikált szervezet száma - c. Nyomon követhetőség: számsor - d. Gyártás éve - e. Gyártás napja - f. Ellenőrzés vagy ellenőrző személy neve - g. Sorszám - h. Szaktőlárárság - i. Szabványok - j. Övassza el figyelmesen ezt a tájékoztatót - k. Modell azonosítója - l. B (base) osztály

## RU

Эта инструкция показывает, как правильно использовать ваше снаряжение. Данная инструкция по эксплуатации представляет только некоторые правильные способы и техники использования вашего снаряжения. Предупредительные знаки информируют вас только о некоторых потенциальных рисках, связанных с использованием вашего снаряжения. Инструкция не описывает все возможные риски. Регулярно проверяйте сайт Petzl.com, там вы найдете последние версии данного документа и дополнительную информацию. Лично вы несете ответственность за соблюдение всех мер предосторожности и за правильное использование своего снаряжения. Неправильное использование данного снаряжения может привести к возникновению дополнительных рисков. В случае возникновения каких-либо сомнений или трудностей обращайтесь в компанию Petzl.

### 1. Область применения

Средство индивидуальной защиты (СИЗ) для защиты от падения с высоты. ГОСТ Р EN 362: 2004 класс B (базовый), EN 12275: 2013 класс B (базовый). Карабин TRIACT-LOCK с самофиксирующейся системой блокировки, предназаначенный для деятельности, связанной с риском падения с высоты. Данное снаряжение отвечает требованиям нормы (ЕС) 2016/425, касающихся средств индивидуальной защиты. Декларация о соответствии требованиям ЕС находится на сайте Petzl.com. Данное изделие не должно подвергаться нагрузке, превышающей предел его прочности, и использоваться в ситуациях, для которых оно не предназначено.

### Ответственность

**ВНИМАНИЕ**
**Деятельность, связанная с использованием данного снаряжения, опасна по своей природе.**
**Лично вы несете ответственность за свои действия, решения и безопасность.**

Перед использованием данного снаряжения вы должны:

- Прочитать и понять все инструкции по эксплуатации.
- Пройти специальную подготовку по применению данного снаряжения.
- Ознакомиться с потенциальными возможностями вашего снаряжения и ограничениями по его применению.
- Осознать и принять возможные риски, связанные с использованием этого снаряжения.

**Игнорирование любого из этих предупреждений может привести к серьезным травмам и даже к смерти.**

Это изделие может использоваться только лицами, прошедшими специальную подготовку, или под непосредственным контролем компетентного лица. Лично вы несете ответственность за свои действия, решения и безопасность, и только вы отвечаете за последствия этих действий. Если вы неспособны взять на себя ответственность за использование данного снаряжения или если вы не поняли инструкции по эксплуатации, не используйте данное снаряжение.

### 2. Составные части

(1) Корпус, (2) Защелка, (3) Защелка, (4) Запорный элемент, (5) Система Keylock. Основные материалы: алюминий.

### 3. Осмотр изделия

Ваша безопасность напрямую связана с состоянием вашего снаряжения. Petzl рекомендует проводить плановый осмотр СИЗ компетентным лицом как минимум каждые 12 месяцев (в зависимости от местного законодательства в вашей стране, а также от условий использования снаряжения). При плановом осмотре следуйте рекомендациям на сайте Petzl.com. Результаты планового осмотра заносятся в инспекционную форму вашего СИЗ, в которой должна содержаться следующая информация: тип СИЗ, модель, контактная информация производителя, серийный или индивидуальный номер, дата изготовления, дата покупки, дата первого использования, дата следующего планового осмотра, дефекты, примечания, имя и подпись инспектора.

**Перед каждым использованием**

Убедитесь в отсутствии трещин, деформаций, следов коррозии и износа на корпусе, защелке, заклепке и запорном элементе. Убедитесь, что защелка открывается легко и закрывается автоматически и до конца. Отверстие Keylock не должно быть ничем забито или закупорено.
Проверьте запорный элемент: он должен полностью открываться и закрываться.

**Во время использования**

Убедитесь, что карабин всегда нагружен вдоль своей главной оси. Регулярно проверяйте, что запорный элемент карабина заблокирован. Избегайте любого давления и/или трения, которые могут открыть защелку или повредить запорный элемент. Важно регулярно проверять состояние снаряжения и его присоединение к другим элементам системы. Убедитесь, что все элементы снаряжения правильно расположены друг относительно друга.

### 4. Совместимость

Проверьте совместимость этого снаряжения с другими элементами системы в контексте вашей задачи (совместимость означает хорошее, эффективное взаимодействие).

Снаряжение, которое вы используете с вашим карабином, должно соответствовать местному законодательству в вашей стране (например, ГОСТ Р EN 354 – страховочные стропы).

## 5. Расположение карабина

**Карабин не является абсолютно прочным.**

Карабин наиболее прочен при нагрузке вдоль своей главной оси при закрытой защелке. Нагружать карабин в любых других направлениях (например, вдоль малой оси) или с открытой защелкой опасно, это может уменьшить его прочность.

Для получения дополнительной информации мы рекомендуем вам ознакомиться с техническими рекомендациями по использованию карабинов, доступными на сайте Petzl.com.

## 6. Открытие/закрытие

При использовании карабина его защелка должна быть всегда закрыта, а запорный элемент заблокирован. При каждом закрытии карабина убедитесь в том, что запорный элемент полностью заблокирован.

## 7. Дополнительная информация

- В системе защиты от падения длина карабина влияет на глубину падения.

- Вы должны иметь план спасательных работ и средства для быстрого его реализации на случай возникновения чрезвычайных ситуаций.

- Точку анкерного крепления для системы желательно располагать над пользователем, и она должна отвечать ГОСТ Р EN 795 (допустимая нагрузка – не менее 12 кН).

- При использовании системы защиты от падения очень важно проверять перед началом работ наличие минимальной необходимой глубины свободного пространства под работником, чтобы избежать удара о препятствие или о землю в случае падения.

- Следите за тем, чтобы точка анкерного крепления была правильно установлена, чтобы свести к минимуму возможность падения и уменьшить его высоту.

- Страховочная привязь для защиты от падения – единственное устройство для удержания тела человека, которое может использоваться в системах защиты от падения.

- В случае использования вместе разных видов снаряжения может возникнуть опасная ситуация, когда безопасная работа одного элемента снаряжения может быть нарушена безопасной работой другого элемента снаряжения.

- **ВНИМАНИЕ** - ОПАСНОСТЬ: следите, чтобы ваше снаряжение не терлось об абразивные поверхности и острые предметы.

- Пользователи, работающие на высоте, должны иметь медицинский допуск к такому виду работ. **ВНИМАНИЕ:** зависание в обвязке без движения может привести к серьезным травмам и даже к смерти.

- Инструкции по эксплуатации для любого снаряжения, связанного с использованием данного изделия, должны быть приняты во внимание.

- Инструкция по эксплуатации должна поставляться вместе с оборудованием и на языке страны, в которой используется данное оборудование.

- Убедитесь, что маркировка изделия может быть прочитана.

**Выборкава снаряжения:**

**ВНИМАНИЕ:** особые обстоятельства могут вызвать уменьшение срока службы изделия, вплоть до однократного применения, например: способ и интенсивность использования, воздействие окружающей среды, воздействие морской среды, работа с агрессивными химическими веществами, экстремальные температуры, контакт с острыми гранями и т.д. Немедленно выбраковывайте любое снаряжение, если:

- Оно подвергалось падению, сильному рывку или большой нагрузке.
- Оно не удовлетворяло требованиям при осмотре. У вас есть сомнения в его надежности.

- Вы не знаете полную историю его эксплуатации.

- Когда оно устарело и более не соответствует новым стандартам, законам, технике или несовместимо с другим снаряжением и т.д.
Чтобы избежать дальнейшего использования выбракованного снаряжения, его следует уничтожить.

**Риски:**

**A. Срок службы неограничен** - **B. Допустимый температурный режим** - **C. Меры предосторожности** - **D. Чистка** - **E. Сушка** - **F. Хранение/транспортировка** - **G. Обслуживание** - **H. Модификация/ремонт** (запрещены все мастерские Petzl, за исключением заменяемых частей) - **I. Вопросы/контакты**

### Гарантия 3 года

От любых дефектов материала и производственных дефектов. Гарантия не распространяется на следующие случаи: нормальный износ, окисление, изменение конструкции или передела изделия, неправильное хранение и плохой уход, повреждения, вызванные небрежным отношением к изделию, а также использование изделия не по назначению.

### Предупредительные знаки

1. Ситуация, представляющая неизбежный риск получения серьезных травм или ведущая к смерти. 2. Ситуация, представляющая риск возникновения несчастного случая или получения травм. 3. Важная информация о работе или о характеристиках вашего снаряжения. 4. Техническая несовместимость.

### Прослеживаемость и маркировка продукции

A. Отвечает требованиям стандартов, относящихся к СИЗ. Зарегистрированная организация, которая провела проверку на соответствие стандартам ЕС. - b. Номер организации, осуществляющей производственный контроль данного СИЗ. - c. Прослеживаемость: матрица данных - d. Год изготовления - e. День изготовления - f. Инспекция или имя инспектора - g. Приращение - h. Прочность - i. Стандарты - j. Внимательно читайте инструкцию по эксплуатации - k. Идентификация модели - l. Класс B (базовый)

这份说明书将向您解释如何正确使用您的装备。这里只描述正确无误的技术和使用方法。

警示标志将告知您使用该装备时的潜在危险，但并不完全详尽。请登录Petzl.com查阅更新和附加信息。

您有责任阅读每一条警示且正确使用您的装备。任何错误的使用都将造成额外危险。如果您有任何疑问或对于理解这些文件有困难的话，请联系Petzl。

## 1.应用范围

用于坠落保护的 personal 保护设备 (PPE)。

EN 362:2004 B级 (基本型)、EN 12275:2013 B级 (基本型)。

TRIACT-LOCK 自动上锁锁扣是为有高空坠落风险的活动而设计的。

该产品符合欧盟2016/425个人保护设备法规。请登录Petzl.com查看符合欧盟标准声明。

使用该产品时，不可超出其负荷限制，也不可用于设计之外的用途。

### 责任

#### 警告

凡涉及使用此装备的活动都具有一定危险性。您应对个人的行动、决定和安全负责。

在使用此装备前，您必须：

- 阅读并理解全部使用指南。
- 针对其正确使用使用方法，进行特定训练。
- 熟悉您的装备，了解其性能及使用限制。
- 理解并接受所涉及到的危险。

一旦忽视上述任何一条警告，将有可能造成严重伤害甚至死亡。

该产品必须由有能力且负责任的人来使用，或在有能力且负责任的人，直接目视监督下使用。

您应对个人的行动、决定和安全负责并承担后果。如果您无法承担相关责任或无法完全理解本使用说明，那么不要使用此装备。

## 2.部件名称

( 1 ) 锁身 ( 2 ) 锁门 ( 3 ) 铆钉 ( 4 ) 上锁套 ( 5 ) Keylock 锁门。

主要材料：铝。

## 3.检测、检查要点

您的安全和您装备的状态密切相关。

Petzl建议至少每12个月请专业人员进行全面检测（根据每个国家现行法规以及具体使用情况）。请根据Petzl.com网站上描述的操作方式进行检查。在您的PPE检查表格中记录：类型、型号、生产商信息、序列号或独立编码、生产、购买、第一次使用和下一次检查日期，问题、评论、检查者姓名和签名。

#### 每次使用前

检查扣身、转轴、锁门和上锁套没有任何裂纹、变形、侵蚀、磨损。检查锁门能否自动完全开合。Keylock孔不得有任何阻塞。

检查上锁套能否锁住和打开。

#### 每次使用时

确保锁扣始终在其主轴上受力。

经常检查上锁套是否锁住。避免可能导致锁门打开或损坏锁套的压力或摩擦。

经常检查产品状况及其与系统内其他设备的连接状况，是至关重要的。确保系统内所有设备均互相正确连接。

## 4.兼容性

验证该产品在操作时与其他组件的兼容性（兼容性=良好的功能互动）。

与锁扣配合使用的设备必须符合您所在国家的现行标准（如EN 354工作挽索标准）。

## 5.锁扣的正确位置

没有锁扣是不可损坏的。

当锁扣在主轴方向上受力，并且锁门闭合时，其强度达到最大。锁扣在其他方式下受力是危险的并且会降低其强度，比如在横轴上或当锁门打开时受力。如需更多信息，请登录Petzl.com查看关于锁扣的技术建议栏。

## 6.打开/闭合

锁扣必须在其锁门闭合并且锁套已上锁的情况下使用。

每次闭合时检查锁扣完全上锁。

## 7.附加信息

- 在止坠系统中，锁扣的长度会影响到坠落距离。

- 您必须制定必要的救援方案，以便遇到困难时可以迅速实施。

- 系统的固定点最好置于使用者之上，而且应符合EN 795标准（最小强度为12千牛）。

- 在止坠系统中，每次使用前都必须检查使用者下方是否留有足够的净空距离，从而避免在坠落时与地面或障碍物发生碰撞。

- 确保锚点正确放置，从而降低坠落的风险并缩短坠落距离。

- 防坠落安全带是止坠系统中唯一可用来支撑身体的装备。

- 当多个装备组合在一起使用时，一件装备的安全功能可能会影响另一件装备的安全功能，从而导致危险情况的出现。

- 危险警告：保护好您的装备，避免与粗糙面或尖锐物直接摩擦。

- 使用者的身体条件必须适合高空作业。警告：无意识地悬挂于安全带上，可能导致严重的伤害甚至死亡。

- 任何装备在与此装备一同使用时，必须严格遵守其使用说明。

- 使用说明必须以产品使用国家的语言提供给使用者。

- 确保产品上的标记清晰可见。

#### 淘汰您的装备：

警告：一次意外事故可能导致产品在首次使用后即被淘汰，这取决于使用方式及强度、使用环境（严酷的环境、海洋环境、尖锐边缘、极限温度、化学产品等）。

何时需要淘汰您的装备：

- 经历过严重冲坠或负荷。

- 无法通过产品检测。您对其安全性产生怀疑。

- 您不清楚产品的全部使用历史。

- 因为法律、标准、技术或与其它装备不兼容等问题而不得不淘汰。

销毁这些产品以防将来误用。

#### 图标：

A.无限制的寿命 - B.可接受的温度 - C.使用注意 - D.清洁 - E.干燥 - F.存放/运输 - G.维护 - H.改装/维修（不能在Petzl以外的地方修理，除了更换零件）- I.问题/联系

#### 3年质保

针对材料或生产上的缺陷。例外：正常的磨损、氧化、自行改装或改良、不正确存放、欠佳的保养、使用疏忽或用于非该产品设计之用途。

#### 警告标志

1.表示有即刻产生严重伤害或死亡风险的情况。2.表示有潜在的意外或伤害风险。3.表示产品在功能或性能方面的重要信息。4.表示装备的不兼容性。

#### 可追溯性及标示

a.符合PPE标准的要求。进行EU测试的机构 - b.为PPE做生产检测的机构序号 - c.追踪：信息 - d.生产年份 - e.生产日期 - f.检查或检查者姓名 - g.增值 - h.强度 - i.标准 - j.仔细阅读说明书 - k.型号识别 - l.B级（基本型）

## BG

В тази листовка е обяснено как правилно да използвате средството.

Представени са само някои методи и начини на употреба.

Предупредителни надписи ви информират за потенциални рискове, свързани с употребата на средствата, но не е възможно да бъдат описани всички. Следете редовно актуализацията и допълнителната информация на страницата Petzl.com.

Вие носите отговорност за спазването на всяко предупреждение и за правилното използване на средството. Осъзнато неправилно действие при използване на средството ще доведе до допълнителен риск. Свържете се с Petzl, ако имате съмнения или затруднения да разберете нещо.

## 1. Предназначение

Лично предпазно средство (ЛПС) срещу падане от височина.

EN 362: 2004 клас B (основен), EN 12275: 2013 клас B (основен).

Карабинер с автоматично заключване TRIACT-LOCK, предназначен за дейности с риск от падане от височина.

Този продукт съответства на регламент (ЕС) 2016/425 относно личните предпазни средства. ЕС декларацията за съответствие можете да намерите на страницата Petzl.com.

Този продукт не трябва да се използва извън неговите възможности или в ситуация, за която не е предназначен.

### Отговорност

#### ВНИМАНИЕ

Дейностите, изискващи употребата на това средство, по принцип са опасни. Вие носите отговорност за вашите действия, решения и за вашата безопасност.

Преди да започнете да употребявате това средство, трябва:

- Да прочетете и разберете всички инструкции за употреба.
- Да научите специфичните за средството начини на употреба.
- Да се усъвършенствате в работа със средството, да познавате качествата и възможностите му.
- Да разберете и осъзнаете съществуващия риск.

**Неспазването дори на едно от тези предупреждения може да доведе до тежки, дори смъртоносни травми.**

Този продукт трябва да се използва или от компетентни и добре осведомени лица, или работещият с него трябва да бъде под непосредствен зрителин контрол на такова лице.

Вие носите отговорност за вашите действия, решения и за вашата безопасност и вие ще поемете последните. Ако не сте в състояние да поемете тази отговорност или не сте разбрали добре указанията за употреба, не използвайте това средство.

## 2. Номерация на елементите

(1) Корпус, (2) Ключалка, (3) Нит, (4) Застопоряваща муфта, (5) Keylock.

Основни материали: алуминий.

## 3. Контрол, начин на проверка

Вашата безопасност зависи от състоянието на средствата.

Petzl препоръчва задълбочена проверка от компетентно лице най-малко веднъж на всеки 12 месеца (в зависимост от действащите в страната наредби и от начина и условията на употреба). Спазвайте указанията за проверка, посочени на Petzl.com. Запишете резултатите от проверката в паспорта на ЛПС: тип, модел, данни за производителя, серийн или индивидуален номер; датите на производство, покупка, гъвка употреба, следваща периодична проверка, дефекти, забележки, име и подпис на инспектора.

#### Преди вска употреба

Проверявайте за пукнатини, деформации, корозия (корпуса, нита, ключалката и муфата). Проверете ключалката дали правилно се отваря и дали се затваря автоматично и докрай. Отворът на ключалката Keylock не трябва да бъде запълнен с нещо.

Направете проверка на заключването и отключването на карабинера.

#### По време на употреба

Проверявайте дали карабинерът се натоваря винаги по голямата ос. Следете редовно дали муфата е завита. Избягвайте натиск или триене, които могат да доведат до отваряне на ключалката или повреда на муфата.

Важно е да следите редовно за състоянието на продукта и връзката му с останалите средства от системата. Уверете се, че отделните средства са правилно разположени едно спрямо друго.

## 4. Съвместимост

Проверете съвместимостта на този продукт с останалите елементи от системата при вашия начин на приложение (съвместимост = правилно функциониране на елементите).

Елементите, които се използват с този продукт, трябва да отговарят на действащите стандарти в страната (например предпазните въжета на EN 354).

## 5. Включване на карабинера

#### Карабинерът не е нещо неразрушимо.

Карабинерът има максимална якост по голямата ос и при затворена ключалка. Да се натоваря карабинер по друг начин е опасно, защото якостта му се намалява, например ако се натоваря по малката ос или с отворена ключалка. За повече информация вижте документа Технически съвети относно карабинерите на страницата Petzl.com.

## 6. Затваряне/отваряне

Карабинерът трябва да се употребява със затворена ключалка и завита муфта. Проверявайте при всяко затваряне на ключалката дали муфата е заключена напълно.

## 7. Допълнителна информация

- В една система с елементи срещу падане дължината на съединителя оказва влияние върху височината на падане.

- Предвидете необходимите спасителни средства за извършване на незабавна акция в случай на проблем.

- Препоръчително е точката на закрепване на системата да се намира над ползвателя и да отговаря на изискванията на стандарт EN 795 (минимална якост 12 kN).

- Преди всяко инсталиране на една система с елементи срещу падане от височина трябва да се провери свободното пространство под ползвателя, за да не се удари в земята или в някое препятствие в случай на евентуално падане.

- Внимавайте точката за закрепване да бъде правилно позиционирана, за да се намали риска от падане, както и височината на падането.

- Предпазният колан за цялото тяло е единственото средство, което трябва да се използва за обезопасяване на тялото в една система, спираща падане от височина.

- При употреба на няколко предпазни средства може да възникне рискова ситуация, ако правилното функциониране на дадено средство попречи на правилното функциониране на друго.

- ВНИМАНИЕ- ОПАСНО: следете средствата да не се трият в абразивни материали или остри елемнти.

- При извършване на работа на височина е необходимо работещите да са в добро здравословно състояние. ВНИМАНИЕ: неподвижно висещо положение в предпазния колан може да доведе до тежки физиологични нарушения или фатален изход.

- Спазвайте описаните в листовките инструкции за употреба, които са приложени към всеки един продукт.

- Инструкциите за употреба трябва да бъдат предоставени на потребителите преведени на езика на страната, в която се използва средството.

- Проверете дали маркировката върху продукта е четлива.

#### Бракуване на продукта:

ВНИМАНИЕ: никое извънредно събитие може да доведе до бракуване на даден продукт само след еднократно използване (в зависимост от вида и интензивността на употребата, средата, в която се ползва: агресивна среда, морска среда, остри ръбове, екстремни температури, химически вещества...).

Един продукт трябва да се бракува, когато:

- Понесъл е значителен удар или натоваряване.
- Резултатът от проверката на продукта е незадоволителен. Съмнявате се в неговата надеждност.
- Намате информация как е бил използван преди това.
- Той е морално остарял (поради промяна в законодателството, стандартите, методите на използване, несъвместимост с останалите средства...).
- Унищожете тези продукти, за да не се употребяват повече.

#### Пиктограми:

**A. Неограничен срок на годност - B. Разрешена температура - C. Предупреждения при употреба - D. Почистяване - E. Сушене - F. Съхранение/транспорт - G. Поддръжка - H. Модификации/ремонти** (забранени са извън сервизите на Petzl, изключение само за резервни части) - **I. Въпроси/контакт**

### Гаранционен срок 3 години

Отнася се до всякакви дефекти в материалите или при производството. Гаранцията не важи при: нормално износване, окисляване, модификации или ремонти, лошо съхранение, лошо поддръжане, употреба на продукта не по предназначение.

### Предупредителни знаци

1. Ситуация с неизбежен риск от тежко нараняване или фатален изход. 2. Ситуация с опасност от възможен инцидент или нараняване. 3. Важна информация относно начина на функциониране или спецификацията на продукта. 4. Несъвместимост на средствата.

### Контрол и маркировка

а. Отговаря на изискванията на регламента за ЛПС. Нотифициран орган за ЕС изследване на типа - b. Номер на нотифициран орган, контролиращ производството на това ЛПС - с. Контрол: основни данни - d. Година на производство - e. Ден на производство - f. Инспекция или име на инспектора - g. Индивидуално число - h. Якост - i. Стандарти - j. Прочетете внимателно техническите указания - k. Идентификация на модела - l. Клас B (основен)

본 설명서는 장비를 정확하게 사용하는 방법을 설명한다. 특정 기술 및 사용 방법만을 소개한다. 사용자의 장비 사용과 관련된 잠재적인 위험에 대한 정보를 전달한다. 모든 것을 설명하는 것은 불가능하다. 최신 정보 및 추가 정보는 Petzl.com을 확인한다. 각각의 경고 내용 확인 및 정확한 장비 사용은 사용자에게 책임이 있다. 장비의 오용은 추가적인 위험을 야기할 수 있다. 본 설명서를 이해하는데 어려운 점이나 의문점이 있으면 (주) 안나푸르나로 연락한다.

**1. 적용 분야**

추락 보호의 용도로 사용되는 개인 보호 장비 (PPE), EN 362:2004 등급 B (기본), EN 12275:2013 등급 B (기본), 고소 추락 위험이 있는 활동용으로 설계된 TRIACT-LOCK 자동 잠금 카라비너, 본 제품은 개인 보호 장비에 관한 규정 (EU) 2016/425 의 필수 요건에 부합한다. EU 표준 적합성 선언서는 Petzl.com에서 확인 가능하다. 본 제품은 자체 강도 이상으로 힘을 가해서는 절대 안되며 제작 용도 이외의 다른 목적으로 사용되어서는 안 된다.

**책임**

**주의사항**  
이 장비의 사용과 관련된 활동은 위험성이 내재되어 있다. 자신의 행동이나 결정, 그리고 안전에 대한 책임은 사용자에게 있다.

이 장비를 사용하기 전에, 반드시 알아야 할 사항:  
- 사용에 관한 모든 설명서를 읽고 이해하기.  
- 장비의 적절한 사용을 위한 구체적인 훈련 받기.  
- 장비의 사용법과 사용 한도에 대해 숙지하고 친숙해지기.  
- 관련된 위험을 이해하고 숙지하기.

**이런 경고를 유념하지 않으면 심각한 부상이나 사망을 초래할 수 있다.**

본 장비는 전문가와 책임질 수 있는 사람만이 사용할 수 있고, 전문가에 의해 직접적으로 분으로 볼 수 있는 통솔 아래 사용되어야 한다. 행동이나 결정, 그리고 안전에 대한 책임은 사용자에게 있으며 결과물에 대해 예측할 수 있어야 한다. 모든 위험을 책임질 능력이 없거나 그런 위치에 있지 않다면, 그리고 사용 설명서를 충분히 이해하지 못했다면 본 장비를 사용하지 않는다.

**2. 부분 명칭**

(1) 프레임, (2) 게이트, (3) 리벳, (4) 잠금 슬리브, (5) 키락(Key lock).  
주요 재질: 알루미늄.

**3. 검사 및 확인사항**

사용자의 안전은 장비의 상태와 연관성이 있다. 파손은 적어도 일년에 한 번 이상 전문가의 세부 검사를 받을 것을 권장한다 (사용 국가의 현재 규정과 사용자의 사용 환경에 따른 것). 웹사이트 Petzl.com에 설명된 절차를 따른다. PPE 장비 서식에 유형, 모델, 제조자 정보, 일련번호 또는 개별 번호, 제조일, 구매일, 최초 사용일, 검사 내용, 문제점, 검사관의 이름 및 서명 등의 PPE 검사 결과를 기록한다.

**매번 사용 전**

프레임, 리벳, 게이트 및 잠금 슬리브에 균열, 변형, 부식 또는 마모가 없는지 확인한다. 게이트가 열리고, 자동으로 완전히 닫히는지 확인한다. 키락 구멍은 먼지, 모래 등의 이물질로 인해 막혀 있어서는 안된다. 잠금 슬리브가 잠기고 풀리는지 확인한다.

**제품 사용 도중**

항상 카라비너의 장축으로 하중이 실리는지 확인한다. 잠금 슬리브가 잠긴 상태인지 주기적으로 체크한다. 게이트가 열리거나 또는 잠금 슬리브에 손상을 줄 수 있는 어떠한 압력이나 문지르는 행위는 피한다. 제품의 상태와 장비에 연결된 다른 장비와의 연결 부분을 정기적으로 검사하는 것이 매우 중요하다. 장비에 연결된 모든 제품들이 잘 연결되어 정확한 위치에 놓여 있는지 확인한다.

**4. 호환성**

본 제품이 사용 시 다른 장비 및 시스템과 호환되는지 확인한다. (호환이 된다 = 순기능적 상호작용). 연결장비와 함께 사용되는 장비는 사용 국가의 현재 기준과 일치해야 한다 (예, EN 354 작업용 랜야드).

**5. 카라비너 위치 잡기**

**카라비너 역시 파손될 수 있다.**

카라비너는 게이트가 닫힌 상태에서 장축으로 하중이 실리는 경우 강도가 가장 세다. 다른 방향으로 연결장비에 하중이 실리는 것은 (예, 짧은 축 또는 게이트가 열린 상태) 위험하며 강도를 저하시킬 수 있다. 더욱 자세한 정보는 Petzl.com의 연결 장비에 관한 기술 팁을 확인한다.

**6. 열기/닫기**

카라비너는 반드시 게이트와 잠금 슬리브가 잠긴 상태에서 사용되어야 한다. 완전히 잠겼는지 확실히 하기 위해 매번 잠금 상태를 주의깊게 확인한다.

**7. 추가 정보**

- 추락 제동 시스템에서, 연결 장비의 길이는 추락 거리에 영향을 미친다.
  - 장비 사용 도중에 우연히 부딪치게 될 위험에 대비하여, 반드시 신속하게 이행할 수 있는 구조 계획과 방법을 가지고 있어야 한다.
  - 시스템의 앵커 지점은 사용자 위치보다 위에 설치되어야 하고, 반드시 EN 795 규정의 요건을 충족해야 한다 (최소 강도 12 kN).
  - 추락 제동 시스템에서, 매번 사용 전 지면에 충돌하거나 추락 시 방해물을 피하기 위해 사용자 아래로 필요한 이격 거리를 확인하는 것은 필수이다.
  - 위험 및 추락 높이를 제한하기 위해 확보 지점이 정확히 위치하고 있는지 확인한다.
  - 추락 제동 안전벨트는 추락 제동 시스템에서 사용자의 신체를 지탱하는 장비로만 사용된다.
  - 여러 개의 장비를 함께 사용할 때 한 가지 장비의 안전 성능이 다른 장비의 작동과 연관되어 있다면 위험한 상황을 불러올 수 있다.
  - 위험 - 경고: 장비가 거친, 날카로운 표면에 마찰되지 않도록 주의한다.
  - 사용자는 고소 활동 시 신체적 문제가 없어야 한다.
  - 경고: 안전벨트에서 자력으로 행동할 수 없는 상태로 매달리는 것은 심각한 부상 또는 사망을 초래할 수 있다.
  - 이 제품과 함께 사용되는 각 장비의 사용 설명서에 반드시 따른다.
  - 본 제품의 사용설명서는 장비가 사용되는 국가의 언어로 제공되어야만 한다.
  - 제품의 마킹은 알아볼 수 있는 상태여야 한다.
- 장비 폐기 시점:**  
경고: 제품의 수명은 제품의 형태, 사용 강도 및 사용 환경에 따라 단 한번의 사용으로도 줄어들 수도 있다 ( 거친 환경, 고습 환경, 날카로운 모서리, 극한의 기온, 화학 제품 등). 다음과 같은 상태에서는 제품 사용을 중단한다:  
- 심한 추락이나 하중을 받은 적이 있는 경우.  
- 검사에 통과하지 못한 경우. 장비의 보전 상태가 의심되는 경우.  
- 장비에 대한 기록을 전혀 모를 경우.  
- 적용 규정, 기준, 기술의 변화 또는 다른 장비와 호환되지 않는 경우 등.  
이러한 장비가 다시 사용되는 일이 없도록 폐기한다.

**제품 참조:**

- A. 제품 수명: 무제한 - B. 허용 온도 - C. 사용 주의사항
- D. 세척 - E. 건조 - F. 보관/운반 - G. 제품 관리 - H. 수리/수선 (폐출 시설 외부에서는 무공 교체를 제외한 수리 금지) - I. 문의사항/연락

**3년간 보증**

원자재 또는 제조상의 결함에 대해 3년간의 보증 기간을 갖는다. 제외: 일반적인 마모 및 찌김, 산화, 제품 변형 및 개조, 부적절한 보관, 올바르게 사용하지 않은 유지 관리, 사용상 부주의, 제작 용도 이외의 사용 등.

**경고 기호**

1. 심각한 부상 또는 사망의 갑작스런 위험이 존재하는 상황.
2. 사고 또는 부상의 잠재적인 위험에 노출.
3. 사용자의 장비의 성능 및 작업 수행에 대한 중요한 정보.
4. 장비 비호환성.

**추적 및 마킹**

a. PPE 규정의 요구 사항을 충족한다. EU 유형 시험 수행 기관 - b. 본 PPE의 생산 관리를 수행하는 인증 기관의 번호 - c. 추적: 데이터 매트릭스 - d. 제조년도 - e. 제조일자 - f. 제품 검사자 이름 - g. 증가 - h. 강도 - i. 기준 - j. 사용 설명서를 주의 깊게 읽는다 - k. 모델 식별 - l. 등급 B (기본)

คู่มือการใช้งานนี้ อธิบายให้ทราบถึงวิธีการใช้อุปกรณ์อย่างถูกต้อง เฉพาะข้อมูลทางเทคนิคและการใช้งานบางอย่างเท่านั้นที่ได้อธิบายไว้

เครื่องหมายคำเตือนได้ถูกทราบถึงอันตรายบางส่วนที่อาจเกิดขึ้นจากการใช้งานของอุปกรณ์ แต่ไม่อาจบอกได้ทั้งหมด ตรวจสอบที่ Petzl.com เพื่อหาข้อมูลเพิ่มเติมล่าสุด

เป็นความรับผิดชอบของลูกในการมีระดับองค์ความรู้และการใช้อุปกรณ์อย่างถูกต้อง ข้อผิดพลาดในการใช้อุปกรณ์จะทำให้เกิดอันตราย ติดต่อกับ Petzl หรือตัวแทนจำหน่ายถ้ามีข้อสงสัย หรือไม่เข้าใจข้อความในคู่มือนี้

## 1. ส่วนที่เกี่ยวข้องกัน

อุปกรณ์ป้องกันภัยส่วนบุคคล (PPE) ใช้สำหรับป้องกันการตก

EN 362:2004 class B (แบบพื้นฐาน) EN 12275:2013 class B (แบบพื้นฐาน)

TRIACT-LOCK การไบนเนอร์มีลักษณะที่ปลอดภัยในตัวในการใช้งานที่มีความเสี่ยงต่อการตกที่สูง

อุปกรณ์นี้ได้ผลิตตามข้อกำหนดของอียู (EU) 2016/425 ในเรื่อง อุปกรณ์ป้องกันภัยส่วนบุคคล EN รายละเอียดข้อกำหนดสามารถหาได้ที่ Petzl.com

อุปกรณ์นี้จะต้องไม่ใช่รับน้ำหนักเกินกว่าที่ระบุไว้หรือไม่ให้นำไปใช้ในวัตถุประสงค์อย่างอื่นนอกเหนือจากที่ได้ถูกออกแบบมา

### ความปลอดภัย

**คำเตือน**  
**กิจกรรมที่เกี่ยวข้องกับการใช้อุปกรณ์นี้ เป็นสิ่งที่อันตราย**  
**ผู้ใช้ต้องมีความรับผิดชอบต่อการกระทำที่คิดไม่ถึงและความปลอดภัย**

ก่อนการใช้อุปกรณ์นี้ จะต้อง

- อ่านและทำความเข้าใจคู่มือการใช้งาน
- การฝึกฝนโดยเฉพาะเพื่อการใช้งานที่ถูกต้อง
- ทำความคุ้นเคยกับความสามารถและข้อจำกัดในการใช้งานของมัน
- เข้าใจและยอมรับความเสี่ยงที่เกี่ยวข้อง

**การขาดความระมัดระวังและละเลยต่อข้อมูลนี้ อาจมีผลให้เกิดการบาดเจ็บสาหัสหรืออาจถึงแก่ชีวิต**

อุปกรณ์นี้จะต้องถูกใช้งานโดยผู้ที่มีความสามารถเพียงพอและมีความปลอดภัยหรือใช้ในสถานที่ที่มีความเสี่ยงต่อความปลอดภัยโดยผู้เชี่ยวชาญ อย่างน้อยทุก 12 เดือน (ขึ้นอยู่กับข้อกำหนดกฎหมายของประเทศและสภาพการใช้งาน) ทำตามขั้นตอนที่แสดงไว้ที่ Petzl.com บันทึกผลการตรวจเช็ค PPE ลงในแบบฟอร์มการตรวจเช็ค ชนิด รุ่น ข้อมูลของโรงงานผู้ผลิต หมายเลขลำดับการผลิต หรือหมายเลขกำกับอุปกรณ์ วันที่ของการผลิต วันที่สั่งซื้อ วันที่ใช้งานครั้งแรก กำหนดการตรวจเช็คครั้งต่อไป ปัญหาที่พบ ความคิดเห็น ข้อมูลผู้ตรวจเช็คพร้อมลายเซ็น

## 2. ชื่อของส่วนประกอบ

(1) ลำตัว (2) ประดู (3) หมุดยึด (4) ปลอกถือประดู (5) จุดเชื่อมต่อวัสดุประกอบหลัก อลูมิเนียม

## 3. การตรวจสอบ จุดตรวจสอบ

ความปลอดภัยของลูกขึ้นอยู่กับความสามารถของอุปกรณ์ของคุณ

Petzl แนะนำให้ตรวจเช็ครายละเอียดของอุปกรณ์โดยผู้เชี่ยวชาญ อย่างน้อยทุก 12 เดือน (ขึ้นอยู่กับข้อกำหนดกฎหมายของประเทศและสภาพการใช้งาน) ทำตามขั้นตอนที่แสดงไว้ที่ Petzl.com บันทึกผลการตรวจเช็ค PPE ลงในแบบฟอร์มการตรวจเช็ค ชนิด รุ่น ข้อมูลของโรงงานผู้ผลิต หมายเลขลำดับการผลิต หรือหมายเลขกำกับอุปกรณ์ วันที่ของการผลิต วันที่สั่งซื้อ วันที่ใช้งานครั้งแรก กำหนดการตรวจเช็คครั้งต่อไป ปัญหาที่พบ ความคิดเห็น ข้อมูลผู้ตรวจเช็คพร้อมลายเซ็น

**ก่อนการใช้งานแต่ละครั้ง**

ตรวจเช็คว่ามีร่องแตกร้าว ฝิดรูง้าง มีคราบสนิมหรือสึกกร่อน บนโครงร่าง หมุดยึด ประดูและปลอกถือ ตรวจเช็คการเปิดของประดู และปิดได้โดยอัตโนมัติอย่างสมบูรณ์ ช่องของจุดเชื่อมต่อไม่ถูกบดหรือมีสิ่งอุดตัน ตรวจเช็คปลอกถือประดูทำการเชื่อมต่อและคลายถือได้

**ระหว่างการใช้งาน**

ตรวจเช็คว่าตัวการไบนเนอร์รองรับน้ำหนักที่ด้านนอกของมันเสมอ

ตรวจสอบอย่างสม่ำเสมอว่าปลอกประดูถือได้ปิดล็อคดีแล้ว หลีกเลี่ยงการกดทับหรือสิ่งติดขัดที่จะทำให้ถือไม่ได้หรือทำให้ปลอกประดูถือเคลื่อนไหวน

เป็นเรื่องสำคัญอย่างยิ่งที่ต้องตรวจสอบสภาพของอุปกรณ์อยู่เป็นประจำ และการต่อเชื่อมอุปกรณ์เข้ากับอุปกรณ์ตัวอื่นในระบบ แนะนำว่าทุกชิ้นส่วนของอุปกรณ์อยู่ในตำแหน่งที่ถูกยึดกับชิ้นส่วนอื่น

## 4. ความเข้ากันได้

ตรวจเช็คว่าอุปกรณ์นี้ สามารถใช้งานเข้ากันได้กับอุปกรณ์อื่นในระบบที่เกี่ยวข้องกัน (เข้ากันได้ดี - ใช้งานด้วยกันได้โดยไม่ติดขัด)

อุปกรณ์ที่นำมาใช้งานร่วมกับตัวล็อคเชื่อมต่อ จะต้องผ่านมาตรฐานของการใช้งานในแต่ละประเทศ (เช่น EN 354 เป็นมาตรฐานของเชือกเส้นที่ใช้ในการทำงาน)

## 5. ตำแหน่งการไบนเนอร์

### การไบนเนอร์ไม่สามารถทำให้แตกหักได้ง่าย

การไบนเนอร์มีความแข็งแรงมากที่สุดเมื่อแรงกดลงด้านแกนหลักของมัน ขณะที่ประดูปีดล็อค การใช้แรงกดลงบนด้านอื่นของการไบนเนอร์ (เช่น บนด้านรอง หรือในขณะที่ยังประดูปีดอยู่) เป็นสิ่งอันตรายและทำให้ความแข็งแรงลดลง เพื่อหาข้อมูลเพิ่มเติม ดูข้อมูลทางเทคนิคการใช้ตัวล็อคเชื่อมต่อที่ Petzl.com

## 6. การเปิด / ปิดล็อค

การไบนเนอร์จะต้องใช้งานในสภาพที่ประดูปีดและล็อคอยู่เสมอ

ให้ตรวจเช็คทุกครั้งที่ยึด เพื่อให้แน่ใจว่าประดูปีดล็อคอย่างสมบูรณ์ดีแล้ว

## 7. ข้อมูลเพิ่มเติม

- ในระบบที่ยังการตก ความยาวของตัวล็อคเชื่อมต่อมีผลต่อระยะทางการตก

- คุณจะต้องมีแผนการกู้ภัยและวิธีการทำให้ได้อย่างรวดเร็วในกรณีที่มีระดับความยุ่งยากขึ้นในขณะที่ใช้อุปกรณ์นี้

- จุดหยุดยึดในระบบ จะต้องอยู่เหนือตำแหน่งของผู้ใช้งาน และทำตามข้อกำหนดของมาตรฐาน EN 795 (ความแข็งแรงต้องไม่น้อยกว่า 12 kN)

- ในระบบที่ยังการตกเป็นสิ่งสำคัญที่จะต้องตรวจเช็คพื้นที่ว่างด้านข้างของผู้ใช้งานก่อนการใช้งานทุกครั้ง เพื่อหลีกเลี่ยงการหันไปกระแทกกับพื้นหรือสิ่งกีดขวางในกรณีที่มีการตกเกิดขึ้น

- ต้องแน่ใจว่า จุดหยุดยึดอยู่ในตำแหน่งที่ถูกต้องเพื่อลดความเสี่ยง และระยะทางของการตก

- สาหรืครันด์เป็นเพียงอุปกรณ์ชนิดเดียวที่ช่วยพุงว่าง่าย ในระบบที่ยังการตกเท่านั้น

- เมื่อใช้อุปกรณ์หลายชนิดร่วมกันอาจเกิดครันด์ความปลอดภัยในกรณีใช้อุปกรณ์ชนิดหนึ่งถูกลดประสิทธิภาพลงด้วยส่วนประกอบเพื่อความปลอดภัยของอุปกรณ์ชนิดอื่น

- คำเตือน ถิ่นคราย ต้องแน่ใจว่าอุปกรณ์ไม่ถูกสัมผัสกับสิ่งของมีคม หรือวัตถุที่สามารถกัดกร่อนได้

- ผู้ใช้งานต้องมีสภาพร่างกายแข็งแรง เหมาะกับกิจกรรมในที่สูง คำเตือน การห้อยตัวอยู่ในสายระดัสะโทกเป็นเวลานานอาจมีผลทำให้เกิดการบาดเจ็บสาหัส หรืออาจถึงแก่ชีวิต

- คู่มือการใช้งานของอุปกรณ์แต่ละชนิดที่ใช้เชื่อมต่อกับอุปกรณ์นี้ต้องปฏิบัติตามอย่างเคร่งครัด

- คู่มือการใช้งานต้องจัดหาให้กับผู้ใช้งานอุปกรณ์นี้ ในภาษาท้องถิ่นของประเทศที่อุปกรณ์นี้ถูกนำไปใช้งาน

- แนะนำว่าป้ายเครื่องหมายที่ติดบนอุปกรณ์สามารถอ่านได้ชัดเจน

**ควรยกเลิกการใช้อุปกรณ์เมื่อไร**

ข้อควรระวัง ในกิจกรรมที่มีการใช้อุปกรณ์อย่างรุนแรงทำให้อุปกรณ์ต้องถูกเลิกใช้แม้หลังจากการใช้งานเพียงครั้งเดียวทั้งนี้ ขึ้นอยู่กับชนิดของการใช้งานและสภาพแวดล้อมของการใช้ (สภาพที่แข็งแรง สภาพที่ไม่ได้ทะเล ขอบมุมที่แหลมคม สภาพอากาศที่รุนแรง สารเคมี...)

อุปกรณ์จะต้องถูกเลิกใช้ เมื่อ

- ได้เคยมีการตกกระชากอย่างรุนแรง หรือ เกินขีดจำกัด
- เมื่อไม่ผ่านการตรวจเช็คสภาพ เมื่อมีข้อสงสัยหรือไม่แน่ใจ
- เมื่อไม่ทราบถึงประวัติการใช้งานมาก่อน
- เมื่อลกรุ่น สีสันยจากการเปลี่ยนกฎเกณฑ์มาตรฐานเทคนิค หรือ ความเข้ากันไม่ได้กับอุปกรณ์อื่น

ทำลายอุปกรณ์เพื่อป้องกันการนำกลับมาใช้อีก

**สัญลักษณ์**

**A.** ไม่จำกัดอายุการใช้งาน - **B.** สภาพภูมิอากาศ ที่สามารถใช้งานได้ - **C.** ข้อควรระวังการใช้งาน - **D.** การทำความสะอาด - **E.** ทำให้แห้ง - **F.** การเก็บรักษา/การขนส่ง - **G.** การบำรุงรักษา - **H.** การดัดแปลงเพิ่มเติม/การซ่อมแซม (ไม่อนุญาตให้ทำภายนอกโรงงานของ Petzl ยกเว้นส่วนที่สามารถใช้ทดแทนได้) - **I.** คำถาม/ติดต่อ

### อุปกรณ์มีการรับประกันเป็นเวลา 3 ปี

เกี่ยวกับวัสดุดิบหรือความบกพร่องจากการผลิต ข้อยกเว้นจากการรับประกัน การชำรุดบกพร่องจากการใช้งานตามปกติ ปฏิกริยาจากสารเคมี การแก้ไขดัดแปลง การเก็บรักษาไม่ถูกวิธี ขาดการดูแล การนำไปใช้งานที่นอกเหนือจากที่อุปกรณ์ได้ถูกออกแบบไว้

### เครื่องหมายคำเตือน

1. สถานการณ์เสี่ยงที่จะเกิดขึ้นคราบตะกอนหรือ เศษขี้ด 2. แสดงให้เห็นถึงความเสี่ยงต่อการเกิดอุบัติเหตุ หรือ การบาดเจ็บ 3. ข้อมูลสำคัญที่เกี่ยวข้องประสิทธิภาพในการใช้งาน หรือคุณสมบัติของอุปกรณ์ 4. ความเข้ากันไม่ได้ของอุปกรณ์

### เครื่องหมายและข้อมูล

a. มีคุณสมบัติตามข้อกำหนดของอุปกรณ์ PPE ชื่อเฉพาะที่บอกถึงการทดลองผ่านมาตรฐาน EU - b. หมายเลขรับรองที่ผ่านการทดสอบที่ใช้ในการควบคุมการผลิตของ PPE นี้ - c. การสัมมาตรฐาน ข้อมูลแหล่งกำเนิด - d. ปีที่ผลิต - e. วันที่ผลิต - f. ผู้ควบคุม หรือชื่อของผู้ตรวจเช็ค - g. จำนวนที่ของการผลิต - h. ความแข็งแรง - i. มาตรฐาน - j. อำนวยการใช้โดยละเอียด - k. ข้อมูลระบุรุ่น - l. Class B (แบบพื้นฐาน)